



TÜRKİYE CUMHURİYETİ'NİN YÜZÜNCÜ YILI

T.C.

AKÇAABAT KAYMAKAMLIĞI

AKÇAABAT BORSA İSTANBUL ANADOLU LİSESİ



2024- 2028
STRATEJİK PLANI



”Öğretmenler!
Cumhuriyet sizden, fikri hür,
vicdanı hür, irfanı hür nesiller ister.“

Mustafa Kemal
ATATÜRK

SUNUŞ



Cumhuriyetimizin 100. Yılıni geride bıraktığımız, 100 yıllık geçmişten ve köklü tarihimizden aldığımız feyzle, milli, manevi ve insani değerleri gözeterek cumhuriyetimizin ikinci yüzyılina başlamaktayız. Bu bağlamda, çok hızlı gelişen, değişen teknolojilerle, bilginin değişim süreci de hızla değişmiş ve başarı için sistemli ve planlı bir çalışmayı kaçınılmaz kılmıştır. Sürekli değişen ve gelişen ortamlarda çağın gerekleri ile uyumlu bir eğitim öğretim anlayışını sistematik bir şekilde devam ettirebilmemiz, belirlediğimiz stratejileri en etkin şekilde uygulayabilmemiz ile mümkün olacaktır. Başarılı olmak da iyi bir planlama ve bu planın etkin bir şekilde uygulanmasına bağlıdır.

Kapsamlı ve özgün bir çalışmanın sonucu hazırlanan Stratejik Plan, okulumuzun çağa uyumu ve gelişimi açısından tespit edilen ve ulaşılması gereken hedeflerin yönünü, doğrultusunu ve tercihlerini kapsamaktadır. Katılımcı bir anlayış ile oluşturulan Stratejik Planın, okulumuzun eğitim yapısının daha da güçlendirilmesinde bir rehber olarak kullanılması amaçlanmaktadır.

Belirlenen stratejik amaçlar doğrultusunda hedefler güncellenmiş ve okulumuzun 2024-2028 yıllarına ait Stratejik Planı hazırlanmıştır.

Bu planlama, ilgili kanun ve yönetmelikler gereği Kamu kurumlarında stratejik planlamanın yapılması gerekliliği esasına dayanarak hazırlanmıştır.

Okulumuza ait bu planın hazırlanmasında her türlü özveriye gösteren ve sürecin tamamlanmasında katkıda bulunan idareci, stratejik planlama ekibimize, İlçe Milli Eğitim Müdürlüğümüz Strateji Geliştirme Bölümü çalışanlarına teşekkür ediyor, bu planın başarıyla uygulanması ile okulumuzun başarısının daha da artacağına inanıyor, zoru hatta imkansız engel kabul etmeyen bir anlayışla, tüm personelimize başarılar diliyorum.

Ahmet AYDIN

Okul Müdürü

İÇİNDEKİLER

SUNUŞ	2
1. GİRİŞ VE STRATEJİK PLANIN HAZIRLIK SÜRECİ	6
1.1. Strateji Geliştirme Kurulu ve Stratejik Plan Ekibi	6
1.2. Planlama Süreci	6
2. DURUM ANALİZİ	8
2.1. Kurumsal Tarihçe	8
2.2. Uygulanmakta Olan Planın Değerlendirilmesi	8
2.3. Yasal Yükümlülükler ve Mevzuat Analizi	9
2. 4. Üst Politika Belgelerinin Analizi	10
2.5. Faaliyet Alanları ile Ürün ve Hizmetlerin Belirlenmesi	12
2.6. Paydaş Analizi	13
2.7. Okul/Kurum İçi Analizi	15
2.7.1. Teşkilat Yapısı	16
2.7.2. İnsan Kaynakları	17
2.7.3. Teknolojik Düzey	19
2.7.4. Mali Kaynaklar	20
2.7.5. İstatistik Veriler	21
2.8. Dış Çevre Analizi (Politik, Ekonomik, Sosyal, Teknolojik, Yasal ve Çevresel Çevre Analizi -PESTLE)	23
2.9. Güçlü ve Zayıf Yönler ile Fırsatlar ve Tehditler (GZFT) Analizi	25
2.10. Tespit ve İhtiyaçların Belirlenmesi	28
3. GELECEĞE BAKIŞ	30
3.1. Misyon	30
3.2. Vizyon	30
3.3. Temel Değer	30
4. AMAÇ, HEDEF VE STRATEJİLERİN BELİRLENMESİ	31
4.1. Amaçlar	31
4.2. Hedefler	31
4.3. Performans Göstergeleri ve Stratejilerin Belirlenmesi	31
4.4. Maliyetlendirme	52
5. İZLEME VE DEĞERLENDİRME	53

TABLolar LİSTESİ

Tablo 1. Strateji Geliştirme Kurulu ve Stratejik Plan Ekibi.....	6
Tablo 2. Yasal Yükümlülükler ve Mevzuat Analizi	9
Tablo 3. Üst Politika Belgeleri Analizi Tablosu	11
Tablo 4. Faaliyet Alanlar/Ürün ve Hizmetler Tablosu	12
Tablo 5. Okul/Kurum İçi Analizi	15
Tablo 6. İdari Personelin Hizmet Süresine İlişkin Bilgiler	17
Tablo 7. Öğretmenlerin Hizmet Süreleri (Yıl İtibarıyla)	17
Tablo 8. Kurumdaki Mevcut Hizmetli/ Memur Sayısı	17
Tablo 9. Okul/kurum Rehberlik Hizmetleri	17
Tablo 10. Çalışanların Görev Dağılımı	18
Tablo 11. Teknolojik Araç-Gereç Durumu.....	19
Tablo 12. Fiziki mekân	19
Tablo 13. Kaynak Tablosu	20
Tablo 14. Harcama Kalemler	20
Tablo 15. İstatistiki veriler	21
Tablo 16. PESTLE Analiz Tablosu.....	24
Tablo 17. GZFT Listesi	26
Tablo 18. GZFT Stratejileri	28
Tablo 19. Tespit ve İhtiyaçları Belirlenmesi	28
Tablo 20: Amaç, Hedef, Gösterge ve Stratejilere İlişkin Kartlar	32
Tablo 21. Maliyetlendirme Tablosu	52
Tablo 22. İzleme ve değerlendirme Tablosu	53



**2024-2028
STRATEJİK PLANI**

I.BÖLÜM Stratejik Plan Hazırlama Süreci

1. GİRİŞ VE STRATEJİK PLANIN HAZIRLIK SÜRECİ

1.1. Strateji Geliştirme Kurulu ve Stratejik Plan Ekibi

Strateji Geliştirme Kurulu Bilgileri		Stratejik Plan Ekibi Bilgileri	
Adı Soyadı	Ünvanı	Adı Soyadı	Ünvanı
Sami ARSLAN	Müdür	Ahmet AYDIN	Müdür Yardımcısı
Emine KARADENİZ	Müdür Yardımcısı	Gülhan BİRİNCİ	Öğretmen
Şaban GÜL	Okul Rehber Öğretmeni	Hikmet BAHADIR	Öğretmen
Eyüphan ÇELİK	Öğretmen	Hilal ÇAVUŞOĞLU	Öğretmen
Taner ARSLAN	Öğretmen	Dilek ALTINAY	Öğretmen
Saadet ŞAHİN	Okul Aile Birliği Bşk.	Azra ŞEN	Okul Öğrenci Temsilcisi

Tablo 1. Strateji Geliştirme Kurulu ve Stratejik Plan Ekibi

1.2. Planlama Süreci

2024-2028 dönemi stratejik plan hazırlanma süreci Strateji Geliştirme Kurulu ve Stratejik Plan Ekibinin oluşturulması ile başlamıştır. Ekip tarafından oluşturulan çalışma takvimi kapsamında ilk aşamada durum analizi çalışmaları yapılmış ve durum analizi aşamasında, paydaşlarımızın plan sürecine aktif katılımını sağlamak üzere paydaş anketleri çevrimiçi olarak, toplantı ve görüşmeler yapılmıştır. Durum analizinin ardından geleceğe yönelim bölümüne geçilerek okulumuzun/ kurumumuzun amaç, hedef, gösterge ve stratejileri belirlenmiştir.



**TURKIYE
YUZYILI**



**2024- 2028
STRATEJİK PLANI**

II. BÖLÜM Durum Analizi

2. DURUM ANALİZİ

2.1. Kurumsal Tarihçe

Akçaabat ilçesinde tek genel lisenin bulunması ve çift öğretim yapılması, yeni bir genel lise yapılması arayışını ortaya çıkartmıştır. Okul arsası 1.697.403,00 TL bedelle kamulaştırılmıştır. Milli Eğitim Bakanlığı Yatırımlar ve Tesisler Dairesi Başkanlığının İstanbul Menkul Kıymetler Borsası ile yapmış olduğu protokol çerçevesinde, 24 derslikli D4/G2/E1 proje ve 2004-49R tip proje numaralı lise binası yapım işi 2007 yılında 3.427.000,00 TL bedelle ihale edilmiştir. Yükleniciliğini A6 İnşaat Turizm Ticaret Limitet Şirketi Firması üstlenmiştir. Binanın yapım işi 2009 Eylül ayında bitmiş, geçici kabulü 22.10.2009 tarihinde yapılmıştır. Bakanlık Makamının 13.07.2009 tarih ve 6116 sayılı onayı ile " Akçaabat İMKB Lisesi " adı ile genel lise olarak açılmış ve 2009-2010 eğitim öğretim yılının başlangıç tarihi olan 24.09.2009 tarihinde hizmet vermeye başlamıştır. Okul 8704 m2 lik alan üzerine kurulmuştur.

Genel lise olarak hizmet veren okulumuz 2012-2013 öğretim yılından itibaren Anadolu Lisesi olarak hizmet vermektedir.

2.2. Uygulanmakta Olan Planın Değerlendirilmesi

Uygulanmakta olan stratejik planın değerlendirilmesi, planın uygulanmış olan dönemine ilişkin hedef ve göstergeler bazında gerçekleşme düzeyi ile başarı ve başarısızlık nedenlerini içerir. Bu çalışmanın amacı; yeni stratejik planda yer alacak amaç, hedef ve performans göstergelerinin doğru bir çerçevede belirlenmesini temin etmektir. Bu çalışma için uygulanmakta olan stratejik planın izleme ve değerlendirme bölümünde detayları verilen stratejik plan izleme ile stratejik plan değerlendirme tablolarından yararlanır.

Uygulanmakta olan stratejik planın değerlendirilmesi sonucu hedef ve performans göstergelerinde hedeflenen sonuçlara ulaşılması durumunda;

- Mevcut çevre şartları, riskler ve üst politika belgelerinden gelen sorumluluklar dikkate alındığında söz konusu hedeflerin yeni planda yer alıp almaması hususu değerlendirilir.
- Stratejik planda amacın farklı açılardan iyileştirilmesi ihtiyacı bulunması durumunda yeni hedef ve performans göstergeleri belirlenir.

Uygulanmakta olan stratejik planın değerlendirilmesi sonucu hedef ve performans göstergelerinde hedeflenen sonuçlara ulaşamaması durumunda ise

- Hedef ve performans göstergesi ile bunlara ilişkin değerlerin doğru belirlenip belirlenmediğine,
- Mevcut çevre şartları, riskler ve üst politika belgelerinden gelen sorumluluklar dikkate alındığında söz konusu hedeflerin yeni planda yer alıp almaması gerektiğine karar verilir.

Bu bölümde her hedef bazında ayrıntılı değerlendirmeler yapılmaz, yeni planın mevcut plandan temel farklılıkları ve bu farklılıkların nedenleri açıklanır. Burada yer alan değerlendirmeler uygulanmakta olan planın son altı aylık dönemini içerebileceğinden ilgili döneme ilişkin gerçekleşme sonuçları tahmin edilerek bu bölüm sonlandırılır.

2.3. Yasal Yükümlülükler ve Mevzuat Analizi

Akçaabat Borsa İstanbul Anadolu Lisesi Trabzon İl Milli Eğitim Müdürlüğü ve Akçaabat İlçe Milli Eğitim Müdürlüğümüzün tabii olduğu tüm yasal yükümlülüklere uymakla mükelleftir. Bunların dışında ortaöğretim düzeyinde yükümlülük arz eden mevzuat Tablo-2 de ayrıca gösterilmiştir.

Yasal Yükümlülük	Dayanak
<ul style="list-style-type: none">Okulumuz "Dayanak" başlığı altında sıralanan Kanun, Kanun Hükmünde Kararname, Tüzük, Genelge ve Yönetmeliklerdeki ilgili hükümleri yerine getirmek"Eğitim-öğretim hizmetleri, insan kaynaklarının gelişimi, halkla ilişkiler, stratejik plan hazırlama, stratejik plan izleme değerlendirme süreci iş ve işlemleri" faaliyetlerini yürütmek.Resmi kurum ve kuruluşlar, sivil toplum kuruluşları ve özel sektörle mevzuat hükümlerine aykırı olmamak ve faaliyet alanlarını kapsamak koşuluyla protokoller ve diğer iş birliği çalışmalarını yürütmekOrtaöğretim öğrencilerinin okula kayıt, sınıf geçme, devam-devamsızlık, sosyal sorumluluk çalışmaları vb. iş ve işlemleri	<ul style="list-style-type: none">T.C. Anayasası1739 Sayılı Millî Eğitim Temel Kanunu652 Sayılı MEB Teşkilat ve Görevleri Hakkındaki Kanun Hükmünde Kararname222 Sayılı Millî Eğitim Temel Kanunu (Kabul No: 5.1.1961, RG: 12.01.1961 / 10705-Son Ek ve Değişiklikler: Kanun No: 12.11.2003/ 5002, RG: 21.11.2003657 Sayılı Devlet Memurları Kanunu5442 Sayılı İl İdaresi Kanunu3308 Sayılı Mesleki Eğitim Kanunu439 Sayılı Ek Ders Kanunu4306 Sayılı Zorunlu İlköğretim ve Eğitim Kanunu5018 sayılı Kamu Mali Yönetimi ve Kontrol KanunuMEB Personel Mevzuat BülteniTaşıma Yoluyla Eğitime Erişim YönetmeliğiMEB Millî Eğitim Müdürlükleri Yönetmeliği (22175 Sayılı RG Yayınlanan)Millî Eğitim Bakanlığı Rehberlik ve Psikolojik Danışma Hizmetleri Yönetmeliği,26 Şubat 2018 tarihinde yayımlanan Kamu İdarelerinde Stratejik Planlamaya İlişkin Usul ve Esaslar Hakkındaki YönetmelikOkul Öncesi Eğitim ve İlköğretim Kurumları YönetmeliğiSosyal Etkinlikler YönetmeliğiMEB Eğitim Kurulları ve Zümreleri Yönergesi

Tablo 2. Yasal Yükümlülükler ve Mevzuat Analizi

2. 4. Üst Politika Belgelerinin Analizi

Üst politika belgeleri;

- 12. Kalkınma Planı
- Cumhurbaşkanlığı Programı,
- Orta Vadeli Program,
- Cumhurbaşkanlığı Yıllık Programı,
- Millî Eğitim Bakanlığı Stratejik Planı,
- İl Millî Eğitim Müdürlüğü Stratejik Planı,
- İlçe Millî Eğitim Müdürlüğü Stratejik Planı ile
- Okul/kurumu ilgilendiren ulusal, bölgesel ve sektörel strateji eylem planlarını ifade eder.

Kurumun faaliyet alanları ile Kalkınma Planı, diğer plan ve programlarda yer alan amaç, ilke ve politikalar arasındaki uyuma bakılır.

Üst PolitikaBelgesi	İlgili Bölüm/Referans	Verilen Görevler/İhtiyaçlar
12. Kalkınma Planı	Eğitim	658, 659, 660 Sayılı Amaç Maddeleri ve Bunlara Bağlı Politika ile Tedbir Maddeleri
	Gençlik	746.1, 746.2, 746.6, 747.1, 747.2, 748.6 Sayılı Tedbir Maddeleri
	Sosyal Hizmetler, Sosyal Yardımlar ve Yoksullukla Mücadele	773.1, 774.1 Sayılı Tedbir Maddeleri
	Kültür ve Sanat	783.1, 783.2, 783.5, 785.1, 785.2, 785.3, 785.5, 789.1, 789.2, 790.4, 793.2 Sayılı Tedbir Maddeleri
	Spor	796.1, 796.2, 796.3, 798.3, 799.1, 799.2, 799.3 Sayılı Tedbir Maddeleri
	Afet Yönetimi	830.7, 831.3, 832.1, 832.4, 833.6, 839.1, 839.3, 841.1 Sayılı Tedbir Maddeleri
	Kamuda Stratejik Yönetim	942.1, 943.1, 943.2, 943.4, 943.5 Sayılı Tedbir Maddeleri
Cumhurbaşkanlığı Programı	Eğitim	661.1, 661.4, P. 661, P. 662, P. 663, P.664, P.665, P.666, P.667, P.668, P.670, P.672, P.675, P.676, P.678, P.680, P.681 Sayılı Politika ve Tedbir Maddeleri
	Gençlik	746.1, 746.2, 746.6, 747.1, 747.2, 748.6 Sayılı Tedbir Maddeleri
	Kültür ve Sanat	783.1, 785.1, 785.2, 789.1 Sayılı Tedbir Maddeleri
	Kalkınma İçin Uluslararası İş Birliği	970.1, 972.6, 973.3 Sayılı Tedbir Maddeleri
Orta Vadeli Program(2024-2026)	Afet Yönetimi	1 Tedbir
	Dijital Dönüşüm	4 Tedbir
5018 sayılı Kamu Mali	9. Madde 41. Madde	Kurum faaliyetlerinde bütçenin etkin ve verimli

Yönetimi ve Kontrol Kanunu		kullanımı Stratejik plan hazırlama izleme ve değerlendirme çalışmaları
Millî Eğitim Bakanlığı 2024-2028 Stratejik Planı,	Tümü	Kurum Stratejik Plan hazırlama, uygulama, izleme ve değerlendirmenin gerçekleştirilmesi
Millî Eğitim Bakanlığı Şura Kararları	Tümü	Stratejik plan amaç ve hedeflerinin belirlenmesi
30344 sayılı Kamu İdarelerinde Stratejik Plan Hazırlamaya İlişkin Usul ve Esaslar Hakkında Yönetmelik (26 Şubat 2018)	Tümü	Kurum Stratejik Plan hazırlama, uygulama, izleme ve değerlendirmenin gerçekleştirilmesi
Kamu İdareleri İçin Stratejik Plan Hazırlama Kılavuzu (26 Şubat 2018)	Tümü	Kurum Stratejik Plan hazırlama, uygulama, izleme ve değerlendirmenin gerçekleştirilmesi
İl Millî Eğitim Müdürlüğü 2024-2028 Stratejik Planı,	Tümü	Kurum Stratejik Plan hazırlama, uygulama, izleme ve değerlendirmenin gerçekleştirilmesi
İlçe Millî Eğitim Müdürlüğü 2024-2028 Stratejik Planı	Tümü	Kurum Stratejik Plan hazırlama, uygulama, izleme ve değerlendirmenin gerçekleştirilmesi

Tablo 3. Üst Politika Belgeleri Analizi Tablosu

2.5. Faaliyet Alanları ile Ürün ve Hizmetlerin Belirlenmesi

2024-2028 Stratejik Plan hazırlık sürecinde Okulumuzun faaliyet alanları ve sunduğu hizmetlerin belirlenmesine yönelik çalışmalar yapılmıştır. Mevzuat analizi doğrultusunda, Milli Eğitim Bakanlığı İl ve İlçe Milli Eğitim Müdürlükleri Yönetmeliği, Kamu Hizmet Standartları ve Standart Dosya Planı incelemeleri sonucunda elde edilen ve 9 Faaliyet Alanı altında gruplandırılan hizmetlerimiz aşağıda verilmiştir

Tablo 4. Faaliyet Alanlar/Ürün ve Hizmetler Tablosu

Faaliyet Alanı	Ürün/Hizmetler
Öğretim-egitim faaliyetleri	<ol style="list-style-type: none">1. Eğitim-öğretim iş ve işlemleri2. Ders Dışı Faaliyet İş ve İşlemleri3. Özel Eğitim Hizmetleri4. Anma ve Kutlama Programlarının Yürütülmesi5. Sosyal, Kültürel, Sportif Etkinlikler6. Öğrenci İşleri (kayıt, nakil, ders programları vb.)7. Zümre Toplantılarının Planlanması ve Yürütülmesi8. Öğrenci başarısını artırmaya yönelik faaliyetlerin yürütülmesi.9. Öğrencilemizin bilişsel, duyuşsal ve fiziksel olarak çok boyutlu gelişimini önemseyen ve bilgiden çok görgüyü temele alan uygulamaların yapılması10. Destekleme ve yetiştirme kurs programlarının uygulanması10. Güncellenen dijital eğitim platformlarının takip edilmesi, öğrencilere duyurulması ve kullanılması
Rehberlik faaliyetleri	<ol style="list-style-type: none">1. Öğrencilere rehberlik yapmak2. Velilere rehberlik etmek3. Rehberlik faaliyetlerini yürütmek4. Kişisel, eğitsel ve mesleki rehberlik faaliyetlerinin yürütülmesi.5. Psikososyal koruma önleme ve müdahale hizmetlerinin verilmesi.6. Öğrencilerin mizaç ilgi ve yeteneklerine uygun eğitim alabilmesinin imkân veren işlevel rehberlik hizmetlerinin yürütülmesi.
Bilimsel, Kültürel, sanatsal ve sportif faaliyetler	<ol style="list-style-type: none">1. Öğrencilere yönelik yerel ulusal ve uluslararası düzeyde bilimsel, kültürel, sanatsal ve sportif faaliyetlere katılımın sağlanması2. Eğitim ve öğretime yönelik olarak bilgi ve iletişim teknolojilerine dayalı program, film ve benzeri yayınların takip edilmesi3. Eğitim ve öğretim faaliyetlerinde bilişim teknolojileri ile bilişim ürünlerinin kullanılmasına yönelik çalışmaların yürütülmesi4. Okuma kültürünün geliştirilmesine yönelik çalışmaların yürütülmesi5. Öğrencilerimizin kendilerini sanatla ifade etmelerine olanak sağlanması6. Sosyal etkinlik modülü ile ilgili veri girişi izleme değerlendirme konusundaki çalışmaların yapılması
İnsan kaynakları faaliyetleri (mesleki gelişim faaliyetleri, personel etkinlikleri...)	<ol style="list-style-type: none">1. Öğretmenlik mesleğine yönelik belirlenen genel ve özel alan yeterliliklerinin takip edilmesi ve uygulamalarıyla ilgili işlemleri2. Öğretmenlerin kariyer basamaklarında yükselmesine yönelik belirlenen politikaların takip edilmesi ve ilgili kamu kurum ve kuruluşlarıyla işbirliği içinde yapılan çalışmaların takip edilmesi ve uygulanması3. Çalışanların mesleki gelişimlerine yönelik faaliyetlerin duyurulması ve teşvik edilmesi4. Kurum kültürünün geliştirilmesine yönelik çalışmalarının yapılması

Okul aile birliđi faaliyetleri	1. Okul-veli iřbirliđini artıracak alıřmaların gerekleřtirilmesi.
Öđrencilere yönelik faaliyetler	1. Akademik bařarıyı artırmaya yönelik alıřmalar 2. Devamsızlıđı azaltmaya yönelik alıřmalar 3. Psikosoyal ve mesleki rehberlik alıřmaları 4. Destekleme ve yetiřtirme kursları 5. Bilimsel, sanatsal, sportif ve kltrel alıřmalara ve yarıřmalara katılımın sađlanması 5. Okul ve sınıf kltrnn geliřmesine yönelik faaliyetler 6. Öđrenci motivasyonunu artırmak iin yapılan alıřmalar
Ölme deđerlendirme faaliyetleri	1. Ders ortak sınav uygulamalarının yrtlmesi 2. Performans alıřmalarının yrtlmesi ve planlaması 3. Sınıf ii sre deđerlendirme alıřmalarının deđerlendirilmesi.
Öđrenme ortamlarına yönelik faaliyetler	1. Okul ktphanesinin etkin kullanılmasına yönelik planlamanın yapılması ve ktphanenin gncel tutulmasına yönelik faaliyetler 2. Öđrenme srelerini destekleyen dijital ierik ve beceri destekli dnřm ile öđrenci ve öđretmenlerimizin eřit öđrenme ve öđretme fırsatlarını yakalamaları ve öđrenmenin sınıf duvarlarını ařmasının sađlanması
Ders dıřı faaliyetler	1. Kltrel, sanatsal, bilimsel ve sportif faaliyetlerin planlanması yrtlmesi ve raporlanmasına yönelik faaliyetler. 2. Okul dıřı öđrenme ortamlarını destekleyici alıřmaların yrtlmesi 3. Öđrencilerin aidiyet duygularını geliřtirecek biz bilincini glendirecek gezilerin gncellenmesi. 4. niversite ve meslek tanıtım gezilerinin yapılması.

2.6. Paydař Analizi

Kurumumuzun temel paydařları öđrenci, veli ve öđretmen olmakla birlikte eđitimin dıřsal etkisi nedeniyle okul evresinde etkileřim iinde olunan geniř bir paydař kitlesi bulunmaktadır. Paydařlarımızın grřleri anket, toplantı, dilek ve istek kutuları, elektronik ortamda iletilen önerilerde dâhil olmak zere eřitli yntemlerle srekli olarak alınmaktadır.

Stratejik Planlama srecinde katılımcılıđa nem veren kurumumuz tm paydařların grř, talep, öneri ve desteklerinin stratejik planlama srecine dâhil edilmesini hedeflemiřtir. Bu kapsamda okulumuz faaliyetleriyle ilgili sunulan hizmetlere iliřkin memnuniyetlerin saptanması, kuruma iliřkin beklentiler, kuruma iliřkin durum tespiti, kurumsal iř birliđi ve eřgdm, GZFT, önerilerin tespiti vb. konular hakkında okulumuz Stratejik Planlama Ekibi ile toplantılar dzenlenmiřtir. Kurumumuzun temel paydařları olan öđrenci, veli ve öđretmenlerin grř ve önerilerini almak zere anket uygulanmıřtır. Ankete 226'sı öđrenci, 157'si veli ve 48'li öđretmen olmak zere toplamda 431 paydař katılmıřtır.

Elde edilen grř ve öneriler sorun alanlarının belirlenmesinde dikkate alınmıř ve geleceđe ynelim blmndeki hedef ve tedbirler ile hazırlanan eylem planına yansıtılmıřtır.

İ Paydařlar:

İdareden etkilenen veya idareyi etkileyen idare ierisindeki kiři ve gruplardır. Kurumumuzun i paydařları; okul mdr, mdr yardımcıları, öđretmenler ve yardımcı personellerdir.

İ paydař anketine 455 kiři katılmıřtır. Bu anketin verilerine gre elde edilen sonular ařađıda belirtildiđi gibidir.

- ❖ En çok memnun olunan alanlar:
 1. Okulda yerelde ve toplum üzerinde olumlu etki bırakacak çalışmalar yapmasından
 2. Okulda çalışanlara yönelik sosyal ve kültürel faaliyetler düzenlenmesinden.
- ❖ En az memnun olunan alanlar:
 1. Kurumdaki tüm duyurular çalışanlara zamanında iletilmemesinden
 2. Her türlü ödüllendirmede adil olma, tarafsızlık ve objektiflik esastır.

Ayrıca kurumumuz **yararlanıcı(müşteri)** paydaşı olan öğrencilerden 226 sı yapılan ankete katılmış ve anketin verilerine göre elde edilen sonuçlar aşağıda belirtildiği gibidir.

- ❖ En çok memnun olunan alanlar:
 1. İhtiyaç duyduğumda okul çalışanlarıyla rahatlıkla görüşebilmekten
 2. Okulumuzda yeterli miktarda sanatsal ve kültürel faaliyetler düzenlenmekten
- ❖ En az memnun olunan alanlar:
 1. Okula ilettiğimiz öneri ve isteklerimiz dikkate alınmasından
 2. Okulda öğrencilerle ilgili alınan kararlarda bizlerin görüşleri alınmasından

Dış Paydaşlar:

İdarenin sunduğu ürün ve hizmetlerden yararlananlar ile idareden etkilenen veya idareyi etkileyen idare dışındaki kişi, grup veya kurumlardır. Kurumumuzun dış paydaşları; ilçe milli eğitim müdürlüğü, veliler ve okul aile birliğidir.

Dış paydaş veli anketine 157 kişi katılmıştır. Bu anketin verilerine göre elde edilen sonuçlar aşağıda belirtildiği gibidir.

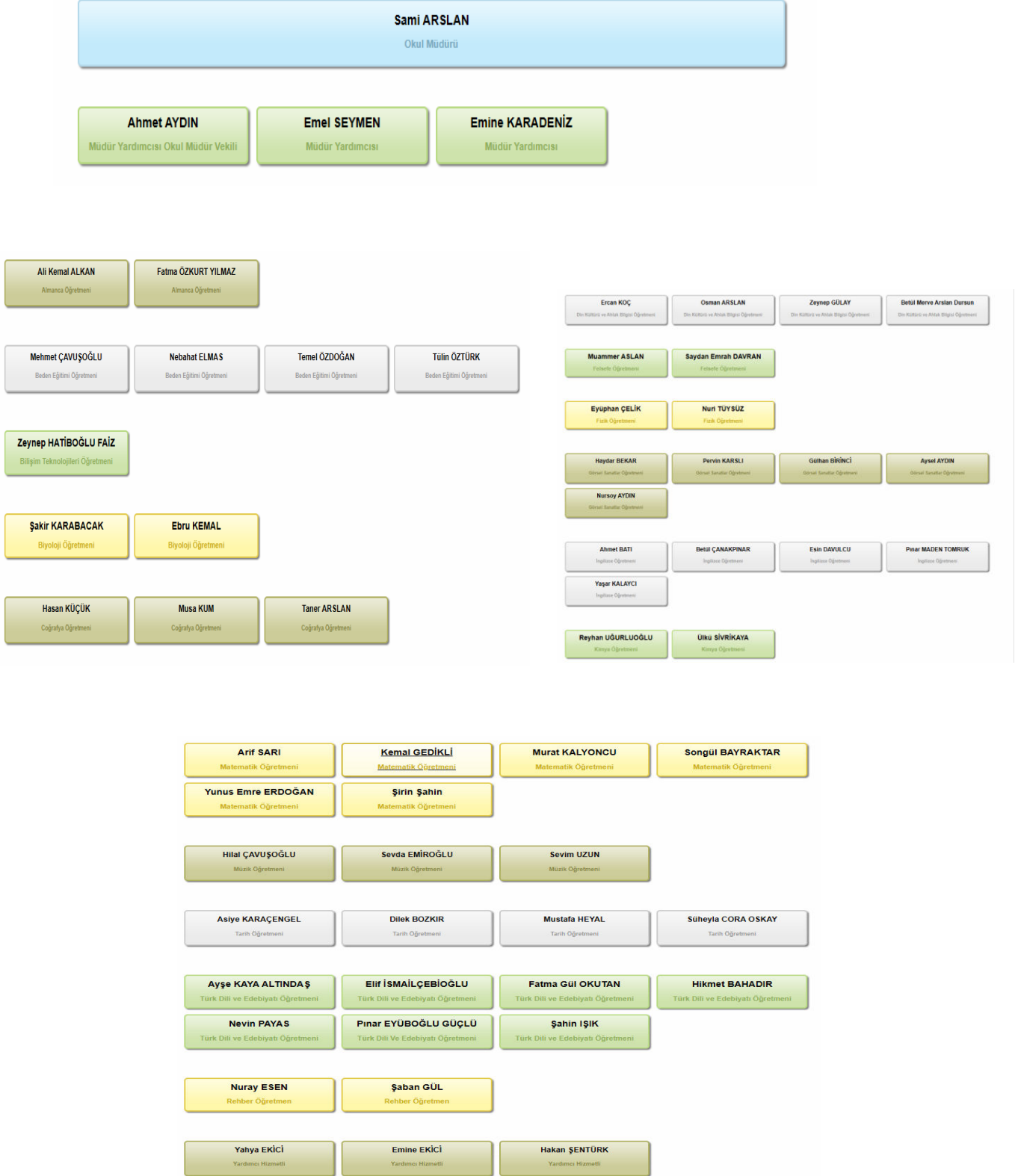
- ❖ En çok memnun olunan alanlar:
 1. Öğrencimle ilgili konularda okulda rehberlik hizmeti alabilmekten
 2. Bizi ilgilendiren okul duyurularını zamanında öğrenmekten
- ❖ En az memnun olunan alanlar:
 1. Okul her zaman temiz ve bakımlı olmasından
 2. Okulun binası ve diğer fiziki mekânlar yeterli olmasından

2.7. Okul/Kurum İçi Analizi

Tablo 5. Okul/Kurum İçi Analizi

Okul/Kurum İçi	Analiz İçerik Tablosu
Öğrenci sayıları	9. Sınıflar: 172 Öğrenci 10. Sınıflar: 151 Öğrenci 11. Sınıflar: 144 Öğrenci 12. Sınıflar: 145 Öğrenci
Akademik başarı verileri	Akademik Başarı Oranı: %85
Sosyal-kültürel-bilimsel ve sportif başarı verileri	Sportif Lisansı Olan Öğrenci Sayısı: 75 Spor Dallarında Kazanılan Başarı: 25 Bilimsel Alanda Düzenlenen Yarışmalarda Kazanılan Başarı Sayısı: 1 Kültürel Alanda Düzenlenen Yarışmalarda Kazanılan Başarı Sayısı: 7
Öğrenme stilleri envanteri	
Devam-devamsızlık verileri	Mayıs ayı itibariyle sınıf tekrarı riski bulunan öğrenci sayısı: 9 Devamsızlık nedeniyle sınıf tekrarına kalan öğrenci sayısı: 7
Okul disiplinini etkileyen faktörler anketi	
İnsan kaynakları verileri	1 Okul Müdürü (Lisans Mezunu) 2 Müdür Yardımcısı (Lisans Mezunu) 40 Öğretmen (17 Yüksek Lisans Mezunu / 45 Lisans Mezunu) 2 Yardımcı Personel (Lise Mezunu)
Öğrenme ortamı verileri	Derslik Sayısı: 24 Laboratuvar Sayısı: 1 Z Kütüphane Sayısı: 1 Spor Salonu Sayısı: 0 Kantin Sayısı: 1 Müzik Sınıfı: 1 Etüt Salonu: 1 BTA:1
Okul/kurum ortamını değerlendirme anketi	226 öğrenciye uygulanmıştır.

2.7.1. Teşkilat Yapısı



2.7.2.İnsan Kaynakları

Tablo 6. İdari Personelin Hizmet Süresine İlişkin Bilgiler

Hizmet Süreleri	2024 Yılı İtibarıyla	
	Kişi Sayısı	%
1-4 Yıl		
5-6 Yıl		
7-10 Yıl		
10.....Üzeri	3	%100

Tablo 7. Öğretmenlerin Hizmet Süreleri (Yıl İtibarıyla)

Hizmet Süreleri	Branşı	Kadın	Erkek	Hizmet Yılı	Toplam
1-3 Yıl	Görsel Sanatlar		1		1
4-6 Yıl	Matematik, Din K. ve Ah. Bil.	2	1		3
7-10 Yıl	Görsel Sanatlar, Matematik, Din K. ve Ah. Bil, Almanca	1	1		2
11-15 Yıl	Müzik, Tarih, Türkl D. ve Ed., İngilizce, Coğrafya, Matematik, Felsefe	7	5		12
16-20	Bilişim Tek. Matematik, İngilizce, Coğrafya, Almanca	9	6		15
20 ve üzeri	Rehberlik, Tarih, Beden Eğt. Müzik, Kimya, Fizik, Matematik, Coğrafya, Felsefe, Biyoloji, Türkl D. ve Ed., Din K. ve Ah. Bil, Müzik	17	7		24

Tablo 8. Kurumdaki Mevcut Hizmetli/ Memur Sayısı

	Görevi	Erkek	Kadın	Eğitim Durumu	Hizmet Yılı	Toplam
1	Hizmetli Memur	1		Lise	27	1
2	İşçi		1	İlkokul	13	1
3	İşçi	1		Ortaokul	9	1

Tablo 9. Okul/kurum Rehberlik Hizmetleri

Mevcut Kapasite				Mevcut Kapasite Kullanımı ve Performans					
Psikolojik Danışman Norm Sayısı	Görev Yapan Psikolojik Danışman Sayısı	İhtiyaç Duyulan Psikolojik Danışman Sayısı	Görüşme Odası Sayısı	Danışmanlık Hizmeti Alan			Rehberlik Hizmetleri İle İlgili Düzenlenen Eğitim/Paylaşım Toplantısı vb. Faaliyet Sayısı		
				Öğrenci Sayısı	Öğretmen Sayısı	Veli Sayısı	Öğretmenlere Yönelik	Öğrencilere Yönelik	Velilere Yönelik
2	2	2	1	370	7	120	4	7	5

Tablo 10. Çalışanların Görev Dağılımı

Çalışanın Ünvanı	Görevleri
Ahmet AYDIN Okul Müdürü	Okul yönetimi, İdari işler, Kurul komisyon ekiplerin kurulması, personel arasındaki iş bölümünün planlanması, toplantıların planlanması ve yapılması, DYK kursların planlanması, denetim.
Emine KARADENİZ Müdür Yardımcısı	9 ve 10 sınıflarla ilgili iş ve işlemler, İdari işler,Okul Aile Birliği, personel ile ilgili iş ve işlemler yazışmalar, kursların planlanması, stajyer öğrenciler ile ilgili iş ve işlemler,taşınma,kantin ve Okul Öğrenci ödül ve Disiplin Kurulu,
Emel SEYMEN Müdür Yardımcısı	11 ve 12 sınıflarla ilgili iş ve işlemler, İdari işler, yazışmalar, ders programının hazırlanması, kursların planlanması ve denetimi,ders ücret hazırlanması.
Oğretmenler	<ul style="list-style-type: none"> • Eğitim öğretim faaliyetleri planlanması ve uygulanması, • Öğrenci kulüpleri ve sosyal sorumluluk programı çalışmaları • Sınıf rehber öğretmenliği görevi • Sınav, proje ve performans çalışması ve bu kapsamdaki diğer iş ve işlemler • Öğretmenlerin yetiştirilmesine yardımcı olmaya yönelik iş ve işlemler • Gezilerin planlanması • Görevlendirildikleri kurul, komisyon, ekip, öğrenci kulübü, sınıf rehberlik, sosyal sorumluluk programlarını yürütmek • Proje çalışmaları • Nöbet görevi • Velilerle iş birliği içerisinde çalışma
Yardımcı Hizmetler Personeli	<ul style="list-style-type: none"> • Bakım, onarım ilgili hizmetleri, • Temizlik hizmetleri, • Bahçeyle ilgili görevler, • Okulun ısınma işlerini

2.7.3.Teknolojik Düzey

Tablo 11. Teknolojik Araç-Gereç Durumu

Araç-Gereçler	2021	2022	2023	İhtiyaç
BİLGİSAYAR	22	23	25	10
TV	4	4	4	1

Tablo 12. Fiziki mekân

Fiziki Mekân	Var	Yok	Adedi	İhtiyaç	Açıklama
Öğretmen Çalışma Odası	X		1		
Ekipman Odası	X		2		
Kütüphane	X		1		
Rehberlik Servisi	X		1		
Resim Odası	X		3		
Müzik Odası	X		1		
Çok Amaçlı Salon	X		1		
Spor Salonu	-		-		

2.7.4.Mali Kaynaklar

Tablo 13. Kaynak Tablosu

Kaynaklar	2024	2025	2026	2027	2028
Genel Bütçe					
Okul Aile Birliđi	15000	20000	30000	35000	50000
Özel İdare					
Kira Gelirleri	93000	150000	220000	250000	270000
Döner Sermaye					
Dış Kaynak/Projeler					
Diđer					
TOPLAM	108000	170000	250000	280000	32000

Tablo 14. Harcama Kalemler

Harcama Kalemi	Çeşitleri
Personel	-
Onarım	35000
Sosyal-sportif faaliyetler	15000
Temizlik	33000
İletişim	6500
Kırtasiye	45000

2.7.5. İstatistik Veriler

Tablo 15. İstatistik veriler

FAALİYETLER		2021	2022	2023
Öğrenci Durumu	Genel Mevcut	850	813	762
	Ortalama Sınıf Mevcudu	28	28	28
	Mevcudu En Fazla Olan Sınıf Mevcudu Sayısı	34	33	33
	Mevcudu En Az Olan Sınıf Mevcudu Sayısı	16	15	16
	Kaynaştırma Eğitimine Tabi Öğrenci Sayısı	3	3	3
Öğrenci Kursları	Kurs Açılan Dersler	Pandemi dönemi Kurs Açılmadı	Matematik, Fizik, Kimya, Biyoloji, Coğrafya, TürkDili ve Ebebiyatı, İngilizce	Matematik, Fizik, Kimya, Biyoloji, Coğrafya, TürkDili ve Ebebiyatı, İngilizce
	Katılan Öğrenci Sayısı		105	100
	Görev Alan Öğretmenlerin Sayısı		12	12
	Kursun Akademik Başarıya Olan Katkısı		%75	%80
Sosyal Faaliyetler	Kutlamalar	Pandemi dönemi Faaliyet yapılmadı	Demokrasi ve Millî Birlik Günü, 29 Ekim Cumhuriyet Bayramı, 19 Mayıs Gençlik Haftası, 17 Şubat Akçaabat'ın Kurtuluşu	
	Anma Günü		10Kasım Atatürk haftası, 24 Kasım Öğretmenler günü, Mehmet Akif Ersoy	
	Kermes		1	1
	Görev Alan Öğretmen Sayısı		21	30
	Görev Alan Öğrenci Sayısı		237	420
Kültürel Faaliyetler	Yapılan Geziler	Pandemi dönemi Faaliyet yapılmadı		
	Yapılan Sergiler		Resim, Fotoğraf	Resim, Fotoğraf
	Sergilenen Tiyatro Sayısı		1	1
	Görev Alan Öğretmen Sayısı		3	4
	Görev Alan Öğrenci Sayısı		130	160

Projeler ve Bilimsel Çalışmalar	Yurt İçi Projeler	Tübitak Lise Öğrencileri proje yarışması	Tübitak Lise Öğrencileri proje yarışması Çöpseslilik, Ünlüleri Tanıyorum	Tübitak Lise Öğrencileri proje yarışması Geridönüşüm Kütüphanesi
	Yurt Dışı Projeler		E Twinning	Erasmus
	Yapılan Bilimsel Çalışma Sayısı	15	12	11
	Derece Alan Bilimsel Çalışma Sayısı	2	1	3
	Görev Alan Öğretmen Sayısı	5	5	13
	Görev Alan Öğrenci Sayısı	24	27	40
Fiziki Mekânlar	Spor Salonu	0	0	0
	Çok Amaçlı Salon Sayısı	0	0	0
	Laboratuvar Sayısı	1	1	1
	Sınıf Sayısı Sayısı	24	24	24
	İdari Oda Sayısı Sayısı	3	3	3
	Öğretmenler Odası Sayısı	2	2	2
	Danışma Odası Sayısı	1	1	1
Konferans Salonu Sayısı	1	1	1	
Spor Kulübü Faaliyetleri	Oluşturulan Takım Branşları	Pandemi dönemi Faaliyet yapılmadı	Atletizm, Voleybol, Boks, Judo, Futsal	Atletizm, Voleybol, Boks, Judo, Futsal
	Antrenör Sayısı		1	1
	Lisanslı Öğrenci Sayısı		79	84
	Kazanılan Başarılar		5 il 1.liği 2 il 2.liği, 3 il 3.lüğü	6 il 1.liği 2 il 2.liği, 1 il 3.lüğü
Öğrenci Devam Durumu	Öğrencilerin Devamsızlık ortalamaları		3 gün	4,2 gün
	Önceki yılda devamsızlıktan kalan öğrenci sayısı		4	4
	Bu yıl sürekli devamsızlık yapan öğrenci sayısı		7	7

2.8. Dış Çevre Analizi (Politik, Ekonomik, Sosyal, Teknolojik, Yasal ve Çevresel Çevre Analizi -PESTLE)

Çevre analizinde; okulumuzu etkileyebilecek dışsal değişimler ve eğilimler değerlendirilmiştir. PESTLE Analizi faktörlerin incelenerek önemli ve hemen harekete geçilmesi gerekenleri tespit etmek ve bu faktörlerin, olumlu veya olumsuz kimleri etkilediğini ortaya çıkarmak için yapılan analizdir. Okulumuzda PESTLE Analizi, politik(siyasi), ekonomik, sosyal ve teknolojik faktörlerin incelenerek önemli ve hemen harekete geçirilmesi gerekenleri tespit etmek ve bu faktörlerin olumlu (fırsat) veya olumsuz (tehdit) etkilerini ortaya çıkarmak için yapılan bir analizdir. Politik, ekonomik, sosyal ve teknolojik değişimlerin sakıncalı(tehdit) taraflarından korunmak, avantajlı(fırsat) taraflarından yararlanmaya çalışmaktır. Okulumuz politik, ekonomik, sosyal ve teknolojik alanlardaki çevre değişkenlerini değerlendirmiş, bu değişkenlerin okulun gelişimine nasıl katkı sağlayacağını ya da okul gelişimini nasıl engelleyeceğini belirlenmiştir. Bu değişkenlerden okulumuzun gelişimine katkı sağlayacak olanlar bir fırsat olarak değerlendirilmiştir. Bunun yanı sıra okul gelişimini engelleyebilecek olan değişkenler ise tehdit olarak alınmış ve planlama yapılırken bu tehditler göz önünde bulundurulmuştur. Sosyal faktörler çevrenin sosyokültürel değerleri ve tutumları ile ilgilidir.

Bu değer ve tutumlar okulumuzun çalışanları ve hizmet sunduğu kesimler açısından önemlidir. Çünkü bu konular okulun stratejik hedeflerini, amaçlarını etkileyebilir, kurum açısından bir fırsat ya da tehdit oluşturabilir. Sosyal açıdan çevre analizi yapılırken kurumun bulunduğu çevredeki yaşantı biçimi, halkın kültürel düzeyi, toplumsal gelenekler vb. konular dikkate alınmalı, bu konuların kurum açısından bir fırsat mı yoksa tehdit unsuru mu olduğu tespit edilmelidir. Teknolojik alandaki hızlı gelişmeler, telefon, radyo, televizyon ve internet gibi günümüz haberleşme araçları çevrede olup bitenlerden zamanında haberdar olma olanakları yanında, yazılı haberleşmenin ifade güçlüklerini ortadan kaldırmış, hatta birtakım olayları görerek anında izleyebilme olasılığını gerçekleştirmiş bulunmaktadır.

Herhangi bir haber, mesaj veya önemli bir olay, dünyanın herhangi bir yerine vakit geçirmeksizin çok çabuk ulaşmakta; dünyanın herhangi bir yerinden başka bir yere bilgi ve deneyim transferi gerçekleştirilebilmektedir. Bu durum bilimsel, teknik ve düşünsel alanlarda meydana gelen gelişmelerin iyi veya kötü sonuçlarıyla bütün dünyaya yayılmasını sağlamaktadır. Böylece, dünyada kişiler arası ilişkilerde olduğu kadar, grup ve uluslararası ilişkilerde de sosyokültürel yönden hızlı değişimler meydana gelmektedir. Bilimsel, teknik ve düşünsel değişimler, eğitim ve öğretim alanındaki sistem ve yöntemleri de temelinden değişime zorlamaktadır.

Yapılan PESTLE analiziyle okul üzerinde etkili olan veya olabilecek politik, ekonomik, sosyokültürel, teknolojik, yasal ve çevresel dış etkenlerin tespit edilmesi amaçlanmıştır. Okulumuzu etkileyen ya da etkileyebilecek değişiklik ve eğilimlerin sınıflandırılması bu analizin ilk aşamasını oluşturmaktadır.

Bu amaç ile stratejik plan ekibimizce okulumuz stratejik planına yön vermek üzere PESTLE analizi yapılmış olup, mevcut durum analizi çalışmalarında genişçe yer almış ancak plan içerisinde özet bir şekilde yer verilmiştir.

Politik-Yasal etkenler	Ekonomik etkenler
<ul style="list-style-type: none"> ● Kalkınma Planı ve Orta Vadeli Program, ● Bakanlık, il ve ilçe stratejik planlarının incelenmesi, ● Yasal yükümlülüklerin belirlenmesi, ● Oluşturulması gereken kurul ve komisyonlar, ● Okul/kurum çevresindeki politik durum. 	<ul style="list-style-type: none"> ● Okul/kurumun bulunduğu çevrenin genel gelir durumu, ● İş kapasitesi, ● Okul/kurumun gelirini arttırıcı unsurlar, ● Okul/kurumun giderlerini arttıran unsurlar, ● Tasarruf sağlama imkânları, ● İşsizlik durumu, ● Mal-ürün ve hizmet satın alma imkânları, ● Kullanılabilir bütçe
Sosyokültürel etkenler	Teknolojik etkenler
<ul style="list-style-type: none"> ● Kariyer beklentileri, ● Ailelerin ve öğrencilerin bilinçlenmeleri, ● Aile yapısındaki değişimler (geniş aileden çekirdek aileye geçiş, erken yaşta evlenme vs.), ● Nüfus artışı, ● Göç, ● Nüfusun yaş gruplarına göre dağılımı, ● Hayat beklentilerindeki değişimler (Hızlı para kazanma hırısı, lüks yaşama düşkünlük, kırsal alanda kentsel yaşam), ● Beslenme alışkanlıkları, ● Değerler, mesleki etik kuralları vb. 	<ul style="list-style-type: none"> ● Okul/kurumun teknoloji kullanım durumu ● e- Devlet uygulamaları, ● Dijital Platformlar üzerinden uzaktan eğitim imkânları, ● Okul/kurumun sahip olmadığı teknolojik araçlar ● Personelin ve öğrencilerin teknoloji kullanım kapasiteleri, ● Personelin ve öğrencilerin sahip olduğu teknolojik araçlar, ● Teknoloji alanındaki gelişmeler ● Teknolojinin eğitimde kullanımı
Çevresel Etkenler	
<ul style="list-style-type: none"> ● Hava ve su kirlenmesi, ● Toprak yapısı, ● Bitki örtüsü, ● Doğal kaynakların korunması için yapılan çalışmalar, ● Çevrede yoğunluk gösteren hastalıklar, ● Doğal afetler (deprem kuşağında bulunma, Covid 19, kene vakaları vb.) 	

Tablo 16. PESTLE Analiz Tablosu

2.9. Güçlü ve Zayıf Yönler ile Fırsatlar ve Tehditler (GZFT) Analizi

İç Çevre		Dış Çevre	
Güçlü Yönler	Zayıf Yönler	Güçlü Yönler	Zayıf Yönler
Öğrencilerin okulun rehberlik servisinden yeterince yararlanabilmeleri	Akademik başarıları düşük olması	Okulun merkezi yerde olması, ulaşımın kolay olması	Sosyal medya ve medyanın olumsuz etkisi
Öğretmenlerin tecrübeli alanında uzman ve seçilmiş öğretmen olmaları	Öğrencilerin gelişimlerinin bütüncül bir değerlendirme sistemiyle izlenememesi	Mezun öğrencilerimizin kurumla iletişiminin sürmesi.	Okul çevresinin yeterince güvenli olmaması
Sosyal, bilimsel ve kültürel faaliyetlere katılımının yüksek olması	Kurum kültürü doğrultusunda motivasyonunun artırılması için personelin yeterince ödüllendirilmemesi	Okulun üniversiteye yakın olması	Veli toplantısına katılımın az olması, velilerin öğrencileri takibinin zayıf olması
Okullarımızda Fatih projesi kapsamında akıllı tahta ve ağ alt yapısı kurulumlarının yapılmış olması	Okul bütçesinin okul aile birliği ve kantin gelirleri dışında geliri olmaması sebebiyle, bütçe yetersizliği yaşanması.	Okulumuzun atletizm stadyumuna yakın olması	Velilerin sosyoekonomik düzeylerinin düşük olması
Okul kantininde satılan malzemeler sağlıklı ve güvenilir olması	Öğrencilerin zaman yönetimi hususunda istenilen düzeyde olmamaları	Kurum personelinin etkinliğini ve verimliliğini artırmak amacıyla düzenlenen merkezi hizmet içi eğitimlerin olması	Öğrenci ve ailelerin meslekler ve iş hayatıyla ilgili yeterli bilgiye sahip olmaması
Okulda çalışanlara yönelik sosyal ve kültürel faaliyetler düzenlenmesi	Öğrencilerin birçoğunda gözlemlenen dijital bağımlılık	Milli Eğitim, Çevre ve Şehircilik Bakanlıkları ile TEMA Vakfı arasında imzalanan protokol ile "Sıfır Atık Eğitim Projesi"nin başlatılması	
Okulda BTA'nın bulunması	Kurum kültürünün tüm personel tarafından benimsenmemesi ve "biz" duygusunun eksikliğinin zaman zaman iş verimini/kalitesini düşürmesi		

Okulumuzda yeterli miktarda sanatsal ve kültürel faaliyetler düzenlenmesi.	Kurum personelinin teknolojik ve mesleki yeterlilik gelişimine uyum sağlamakta güçlük çekmesi		
Lisanslı öğrenci sayısının iyi düzeyde olması			
Engelli asansörünün bulunması			
Kat yerleşim planının olması.			
Okul, teknik araç ve gereç yönünden yeterli donanıma sahip olması			
Kantin gelirlerinin olması.			
E-okul yazılımlarının aktif olarak kullanılması.			
Yurt içi ve yurt dışı projelerinin üretilmesi ve sürekliliği ile projelerin uygulanması.			
Öğrencilerin okulun rehberlik servisinden yeterince yararlanabilmeleri			
Öğretmenlerin tecrübeli alanında uzman ve seçilmiş öğretmen olmaları			

Tablo 17. GZFT Listesi

	Fırsatlar	Tehditler
Güçlü Yönler	<p>KTÜ, TRÜ, DOKA, TÜBİTAK gibi kurumların ortaöğretim öğrencilerine yönelik çalışmalarının varlığı.</p> <p>Eğitim kalitesinin artırılmasına yönelik AB programlarının ve desteklerin mevcut olması ve AB projelerinin ilimizde uygulanması</p> <p>Ulusal ve uluslararası alandaki proje ve yarışma faaliyetlerinin öğrenciler açısından farklı kültürleri tanıma, kendi kişisel yeteneklerini keşfetme , kariyer planlaması yapma, kendilerini doğru yollarla ifade etmelerine katkı sunması</p> <p>Ülke genelinde yeni üniversitelerin kurulması ve mevcut üniversitelerin kontenjanlarının artırılması</p> <p>İş-Kur'un okul ve kurumların yardımcı personel ihtiyacına yönelik çalışmalar yapması</p> <p>Okulumuzun atletizm stadyumuna yakın olması</p>	<p>Okulumuza ayrılan bütçenin okulumuzun gerçekleştirmeyi planladığı akademik, sosyal, sportif etkinlikler, projeler ve diğer çalışmalar için yeterli olmaması</p> <p>Toplumda spor yapma, sanatsal ve kültürel faaliyetlerde bulunma alışkanlığının yetersiz olması</p>
Zayıf Yönler	<p>İlçemiz eğitimine katkıda bulunmak isteyen hayırsever iş insanlarının olması</p> <p>"Fatih Projesi" gibi teknolojik destek programlarının eğitim- öğretime önemli katkılar sunması</p> <p>EBA'nın bilgi teknolojileri aracılığıyla etkili materyal kullanımını destekleyip teknolojinin eğitime entegrasyonunu sağlamadaki katkısı, sınıf seviyelerine uygun, güvenilir ve incelemeden geçmiş e-içerikler sunması</p> <p>Türkiye Yüzyılı Vizyonu'nun eğitim politikalarına olumlu etkisi</p> <p>Yeni müfredat programlarının yetkin ve erdemli insanı önceleyen öğrenci profili oluşturmaya katkı sunması</p>	<p>Derslerde başarılı olma ya da olamama kaygısının öğrenciler ve aileleri üzerindeki olumsuz etkileri</p> <p>Obezite ve dijital bağımlılık</p> <p>Eğitim politikaları ve öğretim programlarındaki anlık değişiklikler</p> <p>Öğrenci ve ailelerin meslekler ve iş hayatıyla ilgili yeterli bilgiye sahip olmaması</p> <p>Sosyal medya, televizyon dizileri etkisiyle hızlı değişen sosyal yaşam algısı ile bu durumun aile yapısına, öğrenci başarılarına olumsuz etkisi</p> <p>Toplumda kitap okuma alışkanlığının yetersiz olması</p>

Tablo 18. GZFT Stratejileri

2.10. Tespit ve İhtiyaçların Belirlenmesi

Durum analizi çerçevesinde gerçekleştirilen tüm çalışmalardan elde edilen veriler; paydaş anketleri, toplantı tutanakları vs. göz önünde bulundurularak özet bir bakış geliştirilmiştir. Amaç ve hedeflere ulaşmak için temel yapıyı oluşturulan tespit ve ihtiyaçlar Tablo 23'te verilmiştir.

Tablo 19. Tespit ve İhtiyaçları Belirlenmesi

Durum Analizi Aşamaları	Tespitler	İhtiyaçlar
Uygulanmakta Olan Stratejik Planın Değerlendirilmesi	İzleme ve değerlendirme çalışmalarında eksiklikler saptanmıştır.	İzleme ve değerlendirme için etkin bir sistem kurulması
Paydaş Analizi	Aileler ile iletişim ve iş birliği yetersizdir.	Aileler ile ilişkileri güçlendirecek bir ekosistemin kurulması
Okul İçi Analiz	Sosyal medya bağımlılığının gençler arasında gün geçtikçe artması, sanal başarıların reel dünyadaki başarılarından daha önemli addedilmesi.	Tüm Eğitim paydaşlarının sanal bağımlılık konusunda kararlar alması ve birlikteliğin sağlanması



**TÜRKİYE
YÜZYILI**

100
TÜRKİYE CUMHURİYETİNİN YÜZÜNCÜ YILI

**2024- 2028
STRATEJİK PLANI**

III. BÖLÜM Geleceğe Bakış

3. GELECEĞE BAKIŞ

Okulumuz çalışanlarının tamamından, paydaşlarımızla yapılan toplantılar ve anket yolu ile görüşler alınarak, stratejik plan ekibi ile yapılan toplantılar sonucu Misyonumuz, Vizyonumuz ve Temel Değerlerimiz belirlenmiştir. Paydaşlarımız tarafından ne, neden, kim/kime, nasıl? Sorularına verdikleri cevaplar doğrultusunda Misyonumuz oluşturulmuştur.

3.1.Misyon

Öğrencilerimizi;

Akademik alanda ihtiyaç duyulan üstün nitelikli bilim adamlarının yetiştirilmesine kaynaklık eden, ilgi ve yetenekleri üst düzeyde olan öğrencileri yükseköğretime hazırlayan,

Öğrencilerin bilimsel, kültürel ve teknolojik gelişmeleri izleyebilecek düzeyde Türkçe ve Yabancı dil öğrenmelerini sağlayan, Öğrencilerde geçmiş nesiller ile çağdaşları arasında ortak duyguların uyandırılmasını sağlayan,

Türk sanat ve kültür birikimini anlayıp yorumlayabilen, yeni bilgi ve projeler üretebilen bireyler yetiştirerek toplumun ekonomik ve kültürel kalkınmasına bilinçli bir şekilde katkıda bulunmasını sağlayan bir okuluz

3.2.Vizyon

Değişmeyen Tek Şeyin Değişim Olduğu Düşüncesinden Hareketle Toplum İçinde Verdiği Kaliteli Eğitim Ve Öğretim İle Bilinen, Tanınan, Bu Nedenle Kendi Türündeki Okullar İçinde İlk Sırada Tercih Edilen Bir Okul Olmak.

3.3.Temel Değer

- GÜVENİLİRLİK
- HESAP VEREBİLİRLİK
- EŞİTLİK VE ADALET
- KATILIMCILIK
- ŞEFFAFLIK
- GİRİŞİMCİLİK
- TAKIM ÇALIŞMASI
- SÜREÇLERLE YÖNETİM
- İLETİŞİM
- TARAFSIZLIK
- SAYGINLIK
- NEZAKET VE ZERAFET
- PLANLI ÇALIŞMA
- MİLLİ VE MANEVİ DEĞERLERE BAĞLILIK
- ÖLÇÜLEBİLİRLİK ÇEVREYE DUYARLILIK

4. AMAÇ, HEDEF VE STRATEJİLERİN BELİRLENMESİ

4.1.Amaçlar

A.1.Öğrencilerin eğitim ve öğretime etkin katılımlarıyla tamamlamalarını sağlamak.

A.2.Öğrencilerin ilgi, yetenek ve akademik becerileri doğrultusunda üst öğretime hazırlanması, yaratıcı, yenilikçi, girişimci, üretken, kalkınmaya destek veren, bireyler olarak yetiştirilmesi sağlanacaktır.

A.3. Okulların kurumsal kapasite ve yeterlilikleri verimli ve sürdürülebilir bir şekilde geliştirilecektir.

4.2.Hedefler

H.1. 1. Öğrencilerin okula erişim, devam ve okulu tamamlama oranları artırılabilecektir.

H.1. 2. Öğrencilerin ders dışı etkinliklere katılım oranları artırılabilecektir.

H.2. 1. Öğrencilerin derslerdeki akademik başarıları artırılabilecektir.

H.2. 2. Öğrencilerin ilgi, beceri ve yetenekler geliştirilerek üst öğrenime yerleşen öğrenci oranını artırmak.

H.2. 3. Öğrencilerin akademik başarısının artırılması ve yaşam becerilerinin geliştirilmesi için rehberlik faaliyetleri güçlendirilecektir.

H.2. 4. Öğrencilerin ulusal/uluslararası projelere katılım oranları ve hareketlilik sayısı yükseltilecek beceri temelli yabancı dil öğrenme yeterlilikleri artırılabilecektir.

H.3. 1. Okulun fiziki mekânları ihtiyaç ve hedefleri doğrultusunda iyileştirilmesi sağlanacaktır.

H.3. 2. Okul yöneticilerinin ve öğretmenlerin mesleki gelişimleri ve motivasyonları güçlendirilecektir.

H.3. 3. Eğitim ve öğretimin sağlıklı ve güvenli bir ortamda gerçekleştirilmesi için okul sağlığı ve güvenliği geliştirilecektir

H.3. 4. İklim değişikliğinin olumsuz etkilerini azaltmak ve çevresel sürdürülebilirliği sağlamak için tasarruf tedbirleri kapsamında enerji verimliliği artırılabilecektir

4.3.Performans Göstergeleri ve Stratejilerin Belirlenmesi

Okulumuz Stratejik ekibi hedef kartları doğrultusunda 3 tematik alanda amaç ve hedeflerini belirlemiştir.

Eğitim ve Öğretime Erişim ve Katılım Teması 2 hedef ve bu hedefe ilişkin 12 performans göstergesi ile 13 strateji

Eğitim Ve Öğretimde Kalite Teması 4 hedef ve bu hedefe ilişkin 22 performans göstergesi ile 27 strateji

Kurumsal Kapasite Teması 4 hedef ve bu hedefe ilişkin 10 performans göstergesi ile 11 strateji

Tablo 20: Amaç, Hedef, Gösterge ve Stratejilere İlişkin Kartlar

Amaç 1	Öğrencilerin eğitim ve öğretime etkin katılımlarıyla süreci tamamlamalarını sağlamak						
Hedef 1.1	Öğrencilerin okula erişim, devam ve okulu tamamlama oranları artırılacaktır.						
Amaçın İlgili Olduğu Program/Alt Program Adı	EĞİTİM-ÖĞRETİME ERİŞİM VE KATILIM						
Amaçın İlişkili Olduğu Alt Program Hedefi	Erişim, devam ve süreci tamamlama						
Performans Göstergeleri	Hedefe Etkisi (%)	Plan Dönemi Başlangıç Değeri	2024	2025	2026	2027	2028
P.G.1.1.1 Bir eğitim ve öğretim yılında devamsızlık süresi 20 günden fazla olan öğrenci oranı (%)	15	35	25	20	15	10	5
P.G.1.1. 2 Bir eğitim ve öğretim yılında sınıf tekrar eden öğrenci oranı (%)	15	3	2	1	1	0	0
P.G.1.1. 3 Bir eğitim ve öğretim yılında örgün eğitimden ayrılan öğrenci oranı (%)	10	3	2	1	1	1	0
P.G.1.1. 4 Okula kayıt olanların mezun olma oranı (%)	10	74	80	85	90	95	100
P.G.1.1.5 Bir eğitim ve öğretim yılında destekleme ve yetiştirme kurslarına kayıt yaptıran öğrenci oranı (%)	15	15	20	25	27	30	35
P.G.1.1.6 Destekleme ve yetiştirme kurslarındaki toplam ders saatinin 1/5'ine devam etmeyen öğrenci oranı (%)	15	3	2	1	1	0	0
P.G.1.1.7 Destek eğitiminden faydalanan özel eğitime gereksinimi olan öğrenci oranı	10	0,5	0,5	0,5	0,5	0,5	0,5
P.G.1.1.8 Telafi eğitiminden faydalanan öğrenci sayısı	10	-	-	-	-	-	-

Sorumlu Birim	Okul Stratejik Ekibi
İş Birliği Yapılacak Birim(ler)	Okul Aile Birliği, Okul Rehberlik Servisi, Sınıf Rehber Öğretmenleri
Stratejiler	<p>S.1.1.1. Öğrencilerin devamsızlık nedenleri belirlenecek, öğrenci ve veli iş birliğiyle bu nedenleri ortadan kaldırmaya yönelik çalışmalar yürütülecektir.</p> <p>S.1.1.2. Öğrenci devamsızlığının olumsuz etkilerini azaltmaya yönelik eksik kazanımların giderilmesi amacıyla sosyal etkinlikler, uzaktan öğrenme olanaklarına ilişkin farkındalık çalışmaları gibi telafi tedbirleri alınacaktır.</p> <p>S.1.1.3. Okula aidiyeti artırmak amacıyla diğer kurumlarla iş birliği yapılarak ortamının öğrencilerin akademik, sosyal, kültürel, sanatsal ve sportif faaliyetlere katılımı sağlanacaktır.</p> <p>S.1.1.4. Sınıf tekrarı nedenleri araştırılarak buna yönelik önleyici tedbirler geliştirilecektir.</p> <p>S.1.1.5. DYK kurslarına devamsızlık nedenleri araştırılarak devamsızlığı azaltacak çalışmalar yapılacaktır.</p> <p>S.1.1.6. Öğrencilerin örgün eğitimden ayrılma nedenleri araştırılıp okul kaynaklı nedenlerin ortadan kaldırılmasına yönelik tedbirler alınacaktır.</p> <p>S.1.1.7. Özel eğitim ihtiyacı olan öğrencilerin uygun alanda eğitim alabilmeleri için rehberlik ve yönlendirme faaliyetleri yapılacaktır.</p> <p>S.1.1.8. Öğrencilerin okula, okul kültürüne ve eğitim alacakları alana uyumunu güçlendirmek için çalışmalar yürütülecektir.</p>
Riskler	<p>Öğrencilerin içsel, kişisel sorunları</p> <p>Öğrencilerin devamsızlıkları hakkında velinin takibinin yetersiz olması</p> <p>Ortaöğretim çağındaki öğrencilerin örgün eğitimden yaygın eğitim kurumlarına geçiş talebi</p>
Maliyet Tahmini	
Tespitler	<p>Zamanında uyumayan öğrencilerin sabahları uyanamaması</p> <p>Hafta içi yoğun program nedeni ile DYK kurslarına katılmama isteği</p> <p>DYK kurslarına ulaşımı sağlamada ücretsiz servisin olmaması</p>
İhtiyaçlar	<p>Öğrenme kayıplarını telafi edecek güçlü mekanizmalara ihtiyaç duyulması</p> <p>Ulaşım sorununu giderecek servislerin konulması</p> <p>Öğrencilerin devamsızlıklarının önlenmesi, ilgi ve yeteneklerine uygun olarak yönlendirilmesi için rehberlik sisteminin güçlendirilmesi</p> <p>Okul aidiyetinin geliştirilmesi amacıyla öğrencilere yönelik sosyal etkinliklerin artırılması</p> <p>Eğitim ortamlarının öğrenci ihtiyaçlarına cevap verecek şekilde geliştirilmesi ve buna yönelik finansmanın sağlanması</p> <p>Ortaöğretimde akademik başarısızlık, devamsızlık, sınıf tekrarı ve okul terkine sebep olan faktörlerin tespit edilmesi</p> <p>Okul/kurum standartlarının gelişmeler doğrultusunda yeniden yapılandırılması</p>

Amaç 1	Öğrencilerin eğitim ve öğretime etkin katılımlarıyla süreci tamamlamalarını sağlamak						
Hedef 1.2	Öğrencilerin ders dışı etkinliklere katılım oranları artırılacaktır.						
Amacın İlgili Olduğu Program/Alt Program Adı	EĞİTİM-ÖĞRETİME ERİŞİM VE KATILIM						
Amacın İlişkili Olduğu Alt Program Hedefi	Ders Dışı Etkinlikler						
Performans Göstergeleri	Hedefe Etkisi (%)	Plan Dönemi Başlangıç Değeri	2024	2025	2026	2027	2028
P.G.1.2.1 Bir eğitim ve öğretim yılında bilimsel, sosyal, kültürel, sanatsal ve sportif alanlarda kurum içi ve kurum dışı faaliyete katılan öğrenci oranı (%)	25	15	20	25	30	35	40
P.G.1.2.2 Bir eğitim ve öğretim yılında sosyal sorumluluk ve toplum hizmeti çalışmalarına katılan öğrenci oranı (%)	25	20	25	30	30	32	33
P.G.1.2.3 Bir eğitim ve öğretim yılında yerel, ulusal ve uluslararası proje, yarışma vb. etkinliklere katılan öğrenci oranı (%)	25	5	6	6	7	8	10
P.G.1.2.4 Bir eğitim ve öğretim yılında üniversitelerde yürütülen bilimsel, sosyal, kültürel, sanatsal ve sportif alanlardaki faaliyetlere katılan öğrenci oranı (%)	25	2	3	4	5	6	7

Sorumlu Birim	Okul Stratejik Ekibi
İş Birliği Yapılacak Birim(ler)	Sosyal Kulüpler, Okul Proje Ekibi, Okul Rehber öğretmenleri
Stratejiler	<p>S.1.2.1. Her bir öğrencinin bir kulüp faaliyetinde aktif olarak yer alması sağlanarak kulüp faaliyetlerinin etkinliği artırılacaktır.</p> <p>S.1.2.2. Öğrencilerin seviyelerine uygun olarak toplumsal sorunların çözümüne katkı sağlamak amacıyla afet ve acil durum, çevre, eğitim, spor, kültür ve turizm, sağlık ve sosyal hizmetler alanlarında toplum hizmeti faaliyetlerine katılımları artırılacaktır.</p> <p>S.1.2.3. Öğrencilerin yerel, ulusal ve uluslararası proje ve yarışmalara katılmaları teşvik edilecektir.</p> <p>S.1.2.4. Okulda oluşturulacak öğrenci kulüpleri aracılığıyla yerel düzeyde etkinliklerin düzenlenmesi sağlanacaktır.</p> <p>S.1.2.5. Üniversitelerle iş birliği yaparak öğrencilerimizin yükseköğretimi tanımlarını ve üniversitelerde yürütülen bilimsel, sosyal, kültürel, sanatsal ve sportif alanlardaki faaliyetlere katılmaları sağlanacaktır</p>
Riskler	<p>Okul dışı sosyal etkinliklere öğrenci katılımında güvenlik riskinin var olması</p> <p>Mali ihtiyaçların teminindeki kaynak yetersizliği</p> <p>Dezavantajlı bölgelerde sosyal etkinliklerin uygulanmasına yönelik zorluklar</p>
Maliyet Tahmini	20.000 TL
Tespitler	<p>Öğrencilerin öğrenme etkinliklerini destekleyecek, yenilikçi ve yaratıcı düşünme becerilerini geliştirecek fırsatların yetersiz olması</p> <p>Ailelerin akademik kaygı sebebiyle öğrencileri sosyal ve kültürel etkinliklere daha az göndermeleri</p> <p>Okulların, çevrelerinde bulunan ve öğrencilerin gelişimlerine katkı sunabilecek kurum ve kuruluşlarla yeterince etkileşim içinde olmaması</p> <p>Bağımlılık oluşturan (obezite, dijital bağımlılık vd.) unsurların erken yaşlarda ortaya çıkması</p>
İhtiyaçlar	<p>İlgili kurum ve kuruluşlarla iş birliğinin artırılması</p> <p>Öğrencilerin sosyal, sportif, kültürel açıdan fırsat eşitliği temelinde desteklenme ihtiyacı</p> <p>Öğrencileri sosyal, sportif, kültürel faaliyetlere yönlendirecek teşvik mekanizmalarının güçlendirilmesi</p> <p>Okul bahçesinde ve diğer eğitim ortamlarında geleneksel oyun alanı ihtiyacı</p>

Amaç 2	Öğrencilerin ilgi, yetenek ve akademik becerileri doğrultusunda üst öğretime hazırlanması, yaratıcı, yenilikçi, girişimci, üretken, kalkınmaya destek veren, bireyler olarak yetiştirilmesi sağlanacaktır.						
Hedef 2. 1	Öğrencilerin derslerdeki akademik başarıları artırılacaktır.						
Amacın İlgili Olduğu Program/Alt Program Adı	EĞİTİM VE ÖĞRETİMDE KALİTE						
Amacın İlişkili Olduğu Alt Program Hedefi	Akademik başarı						
Performans Göstergeleri	Hedefe Etkisi (%)	Plan Dönemi Başlangıç Değeri	2024	2025	2026	2027	2028
P.G.2.1. 1 Matematik dersi yılsonu başarı puanı	25	48.72	55	57	59	60	62
P.G.2.1. 2 Türkçe dersi yılsonu başarı puanı	25	46.74	53	56	58	60	62
P.G.2.1. 3 Sosyal bilimler alan dersleri yılsonu başarı puanı	25	52.43	56	60	65	66	70
P.G.2.1. 4 Fen bilimleri alan dersleri yılsonu başarı puanı	25	50.06	54	56	57	59	62

Sorumlu Birim	Okul Stratejik Ekibi
İş Birliği Yapılacak Birim(ler)	Sosyal Kulüpler, Okul Aile Birliği, Okul Rehberlik Servisi, Okul Zümre Başkanları
Stratejiler	<p>S 2.1. 1. Öğrencilerin kazanım eksiklikleri tespit edilerek destekleme ve yetiştirme kurslarıyla akademik yeterliklerinin artırılması sağlanacaktır.</p> <p>S 2. 1. 2. Bakanlığın hazırladığı dijital platformlar aracılığıyla öğrencilerin tamamlayıcı ve destekleyici eğitim almaları sağlanacaktır.</p> <p>S 2. 1. 3. Okulda düzenlenen münazara, panel vb. etkinlikler vasıtasıyla öğrencilerin dili kullanma ve kendilerini ifade etme becerileri geliştirilecektir.</p> <p>S 2. 1. 4. Öğrencilerin kitap okumasını teşvik etmek için etkinlikler düzenlenecektir.</p> <p>S 2. 1. 5. Okul içinde makale, kompozisyon yazma, resim yapma vb. yarışmalar düzenlenecek ve öğrencilerin ödüllendirilmesi sağlanacaktır.</p> <p>S 2. 1. 6. Derslerde proje tabanlı yöntem kullanılarak öğrencilerin analiz, sentez ve değerlendirme becerilerinin geliştirilmesi sağlanacaktır.</p> <p>S 2. 1. 7. Her bir öğrencinin hazırbulunuşluk seviyesine uygun en az bir proje ve etkinliğe katılması sağlanacaktır.</p>
Riskler	<p>Aileleri gelişim/beceri temelli değerlendirme anlayışından uzaklaştıran kademeler arası geçişlerde uygulanan sınav yöntemlerinin devam ettirilmesi</p> <p>Değişen müfredat programlarında kullanılacak ders materyallerinin hazırlanmasında yaşanabilecek gecikmeler</p> <p>Öğrencilerin okula devamının sağlanması hususunda okul-aile iş birliğinin yetersiz kalması</p> <p>Öğrenme kayıplarının telafi edilmesi amacıyla düzenlenen mekanizmaların yetersiz kalması</p>
Maliyet Tahmini	20.000 TL
Tespitler	<p>Destekleme ve Yetiştirme Kursları'nda devamsızlık oranının ve kapanan kurs sayısının fazla olması</p> <p>Öğrenme kayıplarını önlemeye yönelik mekanizmaların yetersiz kalması</p>
İhtiyaçlar	<p>Devamsızlığın önlenmesi ve öğrenme kayıplarının giderilmesi için rehberlik sisteminin geliştirilmesi</p> <p>Öğrenciler üzerinde sınav baskısı oluşturmayacak bir geçiş sistemi</p> <p>Öğrenme kayıplarını telafi edecek güçlü mekanizmalara ihtiyaç duyulması</p>

Amaç 2	Öğrencilerin ilgi, yetenek ve akademik becerileri doğrultusunda üst öğretime hazırlanması, yaratıcı, yenilikçi, girişimci, üretken, kalkınmaya destek veren, bireyler olarak yetiştirilmesi sağlanacaktır.						
Hedef 2. 2	Öğrencilerin ilgi, beceri ve yetenekler geliştirilerek üst öğrenime yerleşen öğrenci oranını artırmak.						
Amacın İlgili Olduğu Program/Alt Program Adı	EĞİTİM VE ÖĞRETİMDE KALİTE						
Amacın İlişkili Olduğu Alt Program Hedefi	Yüksek Öğretim						
Performans Göstergeleri	Hedefe Etkisi (%)	Plan Dönemi Başlangıç Değeri	2024	2025	2026	2027	2028
P.G.2.2.1 Bir üst öğrenime yerleşen öğrenci oranı	20	%20	%25	%30	%35	%30	%45
P.G.2.2. Ön lisans programlarına yerleşen öğrenci oranı	15	%18	%25	%26	%28	%30	%35
P.G.2.3.Kariyer rehberliği faaliyetlerine katılan dair ulaşılan öğrenci sayısı	10	140	145	150	155	160	165
P.G.2.2.4. Tercih danışmanlığı faaliyetlerinde yararlanan öğrenci sayısı	10	87	90	95	100	110	120
P.G.2.2.5.Kariyer rehberliği kapsamında yapılan faaliyet sayısı	15	12	13	14	15	16	17
P.G.2.2.6.Yüksek Öğretim Kurumları Sınavlarında (TYT)-AYT' de ilk 500-1000-5000-10000'de yer alan öğrenci sayısı	15	-	1	2	3	3	4
P.G.2.2.7. Yüksek Öğretim Kurumları Sınavlarında (AYT) ilk 500-1000-5000-10000 'de yer alan öğrenci sayısı	15	-	1	2	3	3	4

Sorumlu Birim	Okul Stratejik Ekibi
İş Birliđi Yapılacak Birim(ler)	Okul Aile Birliđi, Okul Rehberlik Servisi, Okul Zümre Başkanları
Stratejiler	<p>S 2.2.1. Destekleme ve yetiştirme kurslarıyla öğrencilerin genel derslerdeki yeterlilikleri artırılacaktır.</p> <p>S 2.2.2. Öğrencilere yönelik bakanlığın hazırlamış olduđu dijital platformlar aracılığı ile yüz yüze eğitime destek olmak üzere uzaktan eğitim imkânları oluşturulacaktır.</p> <p>S 2.2.3. Öğrencileri ilgi, yetenek ve ihtiyaçları doğrultusunda bir üst öğrenim programına hazırlayacak mesleki ve eğitsel rehberlik faaliyetleri yürütülecektir.</p> <p>S 2.2.4. Üniversitelerle iş birliđi yaparak öğrencilerimizin yükseköğretimi tanımlarını, üniversitelerin imkanlarından yararlanabilmeleri artırılması sağlanacaktır.</p> <p>S 2.2.5. Kariyer rehberliđi kapsamında yapılan faaliyet (panel, mezun buluşmaları, lisans programları tanıtımları v.b) sayıları artırılacaktır.</p>
Riskler	<p>Üniversiteye giriş sınavında yapılacak anlık deđişiklikler</p> <p>Deđişen Dünyanın ihtiyaçlarına cevap verecek yeni ortaya çıkan mesleklerin tanıtılmasında yaşanan gecikmeler/aksaklıklar</p>
Maliyet Tahmini	5. 000 TL
Tespitler	<p>Öğrencilerin yeteneklerine uygun alanlara yönelmek yerine ders seçimlerinde duygusal davranarak uzun vadede kötü sonuçlarla karşılaşmaları</p> <p>Öğrencilerin sosyal medya bağımlılıđının ders başarılarına/sınav hazırlıklarına olumsuz etkisi</p> <p>Hayatının merkezine akademik başarıyı koyan öğrencilerin sınav stresi ile başa çıkmakta zorlanmaları</p>
İhtiyaçlar	<p>Öğrencilerin yetenek/ilgi alanları ve kariyer planlarını destekleyecek meslek tercih etmelerine yardımcı olacak etkin bir rehberlik mekanizmasının oluşturulması</p> <p>Öğrencilerin sınav hazırlık döneminde motivasyonlarını yüksek tutacak çalışmalar</p>

Amaç 2	Öğrencilerin ilgi, yetenek ve akademik becerileri doğrultusunda üst öğretime hazırlanması, yaratıcı, yenilikçi, girişimci, üretken, kalkınmaya destek veren, bireyler olarak yetiştirilmesi sağlanacaktır.						
Hedef 2. 3	Öğrencilerin akademik başarısının artırılması ve yaşam becerilerinin geliştirilmesi için rehberlik faaliyetleri güçlendirilecektir.						
Amacın İlgili Olduğu Program/Alt Program Adı	EĞİTİM VE ÖĞRETİMDE KALİTE						
Amacın İlişkili Olduğu Alt Program Hedefi	Rehberlik Hizmetleri						
Performans Göstergeleri	Hedefe Etkisi (%)	Plan Dönemi Başlangıç Değeri	2024	2025	2026	2027	2028
PG 2.3.1. Öğrenci görüşmeleri oranı	20	%42	%50	%52	%55	%60	%65
PG 2.3.2. Veli görüşmeleri oranı	20	%60	%62	%63	%68	%70	%72
PG 2.3.3. Öğretmen görüşmeleri sayısı	20	60	62	65	68	70	72
PG 2.3.4. Düzenlenen etkinlik sayısı	20	22	25	28	30	33	35
PG 2.3.5. Bireysel ve grup başarısını artırma uygulamaları sayısı	20	196	200	220	240	250	260

Sorumlu Birim	Okul Stratejik Ekibi
İş Birliđi Yapılacak Birim(ler)	Okul Rehberlik Servisi-Okul Aile Birliđi-Sınıf Rehber Öğretmenleri
Stratejiler	<p>S2. 3. 1. Eğitsel/kişisel rehberlik çalışmaları kapsamında öğrencilerin eksikleri ihtiyaçları tespit edilerek bu ihtiyaçların giderilmesi için birey/grup bazlı planlamaların yapılması sağlanacaktır.</p> <p>S2. 3. 2. Sınıf rehber öğretmen ve okul rehber öğretmen arasındaki çalışma iş birliğigüçlendirilerek sağlıklı ruh yapısına sahip, kendisini keşfetmeyi öğrenmiş mutlu bireyler yetiştirmeyi sağlamak amacıyla etkinlikler/uygulamalar gerçekleştirilecektir.</p> <p>S2. 3. 3. Rehberlik faaliyetlerinin kapsamı ve önemi ile ilgili öğretmenlere yönelik farkındalık çalışmaları yürütülecektir.</p> <p>S2. 3. 4. Öğrencilerin yaş dönem özellikleri, bu dönemde karşılaşılabilecek sorunlar ve bu sorunlarla baş etme, öğrenci-veli sağlıklı iletişim kurma yöntemleriyle ilgili velilere yönelik etkinlikler düzenlenecektir.</p> <p>S2. 3. 5.Sınav hazırlık sürecindeki öğrencilerin motivasyonunu yüksek tutmak amaçlı etkinlikler gerçekleştirilecektir.</p>
Riskler	<p>Eğitimin süreç odaklı değil sonuç odaklı görülmesi</p> <p>Öğrencilerden beklenen akademik başarının onlarda psikolojik baskıya sebep olması</p> <p>Konjonktürel gelişmelerin Z kuşağının gelecek beklentisi, kariyer planlaması üzerindeki etkileri</p>
Maliyet Tahmini	10.000 TL
Tespitler	<p>Öğrenci motivasyonunu geliştirici etkinliklere yeterince yer verilmemesi</p> <p>Öğrencilerde tespit edilen sınav kaygısı</p> <p>Öğrencilerin ders çalışmayı sadece sınav haftası ile sınırlaması</p> <p>Öğrencilerimizin 10. Sınıf sonunda bölüm/alan seçerken tüm çalışmalara rağmen yetenekleri doğrultusunda tercih yapmamaları</p>
İhtiyaçlar	<p>Öğrencilerde özellikle okul sınav döneminde rahatsız edici boyutlara ulaşan sınav kaygısını azaltmaya yönelik çalışmalar</p> <p>Öğrencilerde planlı ve verimli ders çalışma, zamanı etkin kullanma ile ilgili alışkanlıkların geliştirilmesi</p> <p>Öğrencilerin yetenekleri doğrultusunda potansiyellerini ortaya çıkartacak alanlara yerleşmesini sağlayacak mekanizmaların oluşturulması</p>

Amaç 2	Öğrencilerin ilgi, yetenek ve akademik becerileri doğrultusunda üst öğretime hazırlanması, yaratıcı, yenilikçi, girişimci, üretken, kalkınmaya destek veren, bireyler olarak yetiştirilmesi sağlanacaktır.						
Hedef 2. 4	Öğrencilerin ulusal/uluslararası projelere katılım oranları ve hareketlilik sayısı yükseltilerek beceri temelli yabancı dil öğrenme yeterlilikleri artırılabacaktır.						
Amacın İlgili Olduğu Program/Alt Program Adı	EĞİTİM VE ÖĞRETİMDE KALİTE						
Amacın İlişkili Olduğu Alt Program Hedefi	Yabancı Dil Öğrenme						
Performans Göstergeleri	Hedefe Etkisi (%)	Plan Dönemi Başlangıç Değeri	2024	2025	2026	2027	2028
PG 2.4.1. Yabancı dil öğrenme yeterliklerini geliştirmeye yönelik açılacak kurs sayısı	20	1	1	1	2	2	2
PG 2.4.2. Yabancı dil öğrenme yeterliklerini geliştirmeye yönelik açılan kurslara katılan öğrenci oranı (%)	15	30	32	33	35	38	40
PG 2.4.3. Öğrencilere yabancı dil bilmenin önemini ve gerekliliğini anlatan seminer sayısı	15	2	3	3	4	5	6
PG 2.4.4. Yabancı dil dersi yılsonu puan ortalaması	15	65	70	75	80	85	90
PG 2.4.5. Ulusal ve uluslararası hareketlilik programları/ projeleri bilgilendirme toplantılarına katılım oranı (%)	15	20	22	24	26	28	30
PG 2.4.6. Bir eğitim öğretim döneminde hazırlanan ulusal veya uluslararası proje sayısı	20	4	4	6	8	9	10

Sorumlu Birim	Okul Stratejik Ekibi
İş Birliği Yapılacak Birim(ler)	Okul Yabancı Dil Öğretmenleri-Okul Proje Ekibi
Stratejiler	<p>S 2. 4. 1.Öğrencilerin yabancı dil öğrenme yeterliliklerini geliştirmeye yönelik kurslar açılacaktır.</p> <p>S 2. 4. 2.Öğrencilere yabancı dil bilmenin önemini ve gerekliliğini anlatan seminerler düzenlenecektir.</p> <p>S 2. 4. 3.Öğrencilerin yabancı dil eğitimine yönelik olarak düzenlenen konferanslara katılımları sağlanacaktır.</p> <p>S 2. 4. 24.Yabancı dil eğitimine yönelik dijital içerikler ve platformlardan haberdar olmaları sağlanacaktır.</p> <p>S 2. 4. 5.Yabancı dil eğitimini destekleyen uluslararası projelerin ve hareketliliklerin tanıtımını yaparak öğretmen ve öğrencinin motivasyonu sağlanacaktır.</p> <p>S 2. 4. 6.Duvar panoları, afişler, vb. uygulamalarla okulun fiziki alanlarında yabancı dilin yazılı olarak ön plana çıkartılması sağlanacaktır.</p> <p>S 2. 4. 7.Tüm Kademelerdeki öğrencilere pratik yapma imkânı sağlayan materyallerin bulunduğu yabancı dil sınıfı ya da atölyesi oluşturulacaktır.</p> <p>S 2. 4. 8.Yabancı dil etkinlikleri kapsamında öğrenci kulüpleri oluşturulacaktır.</p> <p>S 2. 4. 9.Okul Proje Ekibi, her ay ilana çıkan proje başvurularıyla ilgili bilgilendirme çalışmaları yapacaktır.</p> <p>S 2. 4. 10,9, 10 ve 11. Sınıflar düzeyinde “Proje Hazırlama Teknikleri” bilgilendirme toplantıları yapılacaktır.</p>
Riskler	<p>Yabancı dil dersinin haftalık ders saatinin yetersizliği</p> <p>Öğrencilerin üniversite sınavında soru gelecek derslere ağırlık vermesi ve yabancı dili ihmal etmesi.</p> <p>Uluslararası hareketlilik projelerinin kabul edilmesinin zorluğu.</p> <p>Açılacak yabancı dil kurslarına öğrenci katılımının az olması/kurs açılmaması</p>
Maliyet Tahmini	
Tespitler	<p>Yabancı dil eğitimi için ayrılan haftalık ders saatinin dili geliştirme açısından yetersiz olması.</p> <p>Okulda uluslararası hareketlilik programlarına dair bir projenin henüz yapılmamış olması.</p> <p>Bir eğitim öğretim yılında yapılan proje sayısının yetersiz olması.</p> <p>Öğretmenlerin proje yürütme konusunda yeterli motivasyona sahip olmaması.</p>
İhtiyaçlar	<p>Öğrencilerin yabancı dilin önemi konusunda bilinçlenmesinin sağlanması.</p> <p>Öğrencilerin uluslararası hareketlilik programları konusunda bilgi edinmesinin sağlanması.</p> <p>Öğrencilerin ilgi alanlarına göre proje geliştirme ve hayata geçirme konusunda desteklenmesi.</p> <p>Öğretmenleri proje yürütme konusunda teşvik edecek uygulamaların ve ödüllendirme mekanizmalarının hayata geçirilmesi.</p> <p>Öğretmenlerin uluslararası projelerin yazımı konusunda eğitim almalarının sağlanması.</p>

Amaç 3	Okulların kurumsal kapasite ve yeterlilikleri verimli ve sürdürülebilir bir şekilde geliştirilecektir						
Hedef 3. 1	Okulun fiziki mekânları ihtiyaç ve hedefleri doğrultusunda iyileştirilmesi sağlanacaktır.						
Amacın İlgili Olduğu Program/Alt Program Adı	KURUMSAL KAPASİTE						
Amacın İlişkili Olduğu Alt Program Hedefi	Fiziki Mekânlar						
Performans Göstergeleri	Hedefe Etkisi (%)	Plan Dönemi Başlangıç Değeri	2024	2025	2026	2027	2028
P.G.3.1.1 İyileştirilen fiziki mekân (derslik, spor salonu, kütüphane, pansiyon vb.) sayısı	35	1	1	1	1	1	1
P.G.3.1.2 Fiziksel mekanların temizlik ve hijyenine ilişkin memnuniyet oranı (%)	35	80	85	88	90	92	95
P.G.3.1.3 Altyapı ve donatım eksikliği bulunan fiziksel birim sayısı	30	0	0	0	0	0	0

Koordinatör Birim	Okul İdaresi
İş Birliği Yapılacak Birimler	Okul aile birliği, yardımcı personel
Stratejiler	S3.1.1 Okulun fiziki mekânlarının durum tespiti yapılacak ve iyileştirilme için önceliklendirilmiş bir plan doğrultusunda çalışmalar yapılacaktır. S3.1.2 Fiziki mekânların iyileştirilmesi için kamu idareleri, belediyeler ve işverenlerle iş birlikleri yapılacaktır. S3.1.3 Bilişim altyapısını güçlendirme çalışmaları yapılacaktır. S3.1.4 Temizlik ve hijyen memnuniyet düzeyi belirlemek için anketler uygulanarak yapılacak değerlendirmeler sonucunda gerekli tedbirler alınacaktır.
Riskler	Ödeneklerin yetersiz olması Okul Aile Birliği gelirlerinin yetersiz olması Yerel imkanların yetersiz olması Yardımcı personel sayısının ve donanımının yetersiz olması Temizlik ve hijyen malzemelerinin temininde sıkıntı olması.
Maliyet Tahmini	30.000 TL
Tespitler	Okulda gerçekleştirilen projeler için donanımlı bir çalışma mekanı bulmakta güçlük çekildiği, Gelişen ve değişen koşullara uyum sağlayabilecek bilgisayar becerilerinin geliştirilebileceği alanın olmadığı, Okulumuz laboratuvarına yenilikçi bir anlayışla malzeme temini yapılmadığı/geliştirilmediği tespit edilmiştir.
İhtiyaçlar	Okulumuzun fiziki donanımının okulumuzun misyon/vizyonuna hizmet edecek şekilde düzenlenmesi Okulun fiziki mekan eksikliğinden kaynaklı sportif faaliyetlerle ilgili problemlerin çözümlenmesi Okulda gerçekleştirilen projeler için donanımlı bir çalışma mekanı oluşturulması Gelişen ve değişen koşullara uyum sağlayabilecek bilgisayar becerilerinin geliştirilebileceği alanın oluşturulması Okulumuz laboratuvarına yenilikçi bir anlayışla malzeme temini yapılması. Temizlik konusunda yardımcı personele görev dağılımı ve planlama yaparak takibinin sağlanması.

Amaç 3	Okulların kurumsal kapasite ve yeterlilikleri verimli ve sürdürülebilir bir şekilde geliştirilecektir						
Hedef 3. 2	Okul yöneticilerinin ve öğretmenlerin mesleki gelişimleri ve motivasyonları güçlendirilecektir.						
Amacın İlgili Olduğu Program/Alt Program Adı	KURUMSAL KAPASİTE						
Amacın İlişkili Olduğu Alt Program Hedefi	Fiziki Mekânlar						
Performans Göstergeleri	Hedefe Etkisi (%)	Plan Dönemi Başlangıç Değeri	2024	2025	2026	2027	2028
P.G.3.2.1 Hizmet içi eğitim alan yönetici oranı (%)	35	75	80	85	90	95	100
P.G.3.2. 2 Hizmet içi eğitim alan öğretmen oranı (%)	35	70	75	80	85	90	95
P.G.3.2. 3 Uzaktan hizmet içi eğitime katılan öğretmen oranı (%)	35	100	100	100	100	100	100

Koordinatör Birim	Okul idaresi
İş Birliği Yapılacak Birimler	Zümre başkanları
Stratejiler	S3.2.1 Okul yöneticilerinin ve öğretmenlerin mesleki gelişim ihtiyaçları tespit edilerek, bu ihtiyaçları gidermeye yönelik bir mesleki gelişim planı hazırlanacaktır. S3.2.2 Okul yöneticilerinin ve öğretmenlerin uzaktan hizmet içi eğitimlere katılmaları teşvik edilecektir. S3.2.3 Okul personelinin motivasyon, iş doyum ve kurumsal bağlılık düzeylerini artıracak çalışmalar yapılacaktır.
Riskler	Öğretmenlerin ders yükü sebebiyle hizmet içi eğitimlere yeterince zaman ayıramaması. Hizmet içi eğitimlerin niteliğiyle ilgili sorunların yaşanması. Hizmet içi eğitimleri alan öğretmenlerin kazanımlarını okul öğrenme ortamlarına aktaramaması..
Maliyet Tahmini	
Tespitler	Okul Kurum kültürünün geliştirilmesine yönelik faaliyetlerin az olması, kurum kültürünü geliştirecek/biz bilincini artıracak etkinliklerin nitelik ve nicelik açısından az olması Öğretmen motivasyonunun öğrenci motivasyonu ön plana çıkartıldığından ertelenmesi/yok sayılması Öğretmenler yeni müfredat programları Türkiye yüzyılı vizyon belgesine kurum olarak katkı sunulmasıyla ilgili yenilikçi çalışmalara/hizmet içi eğitimlere ihtiyaç duyması Öğretmenlerin eğitimde dijitalleşme ile ilgili çalışmalar gerçekleştirmekte çoğunlukla yetersiz kalması
İhtiyaçlar	Okul Kurum kültürünün geliştirilmesine yönelik faaliyetlerin az olması, kurum kültürünü geliştirecek/biz bilincini artıracak etkinlikleriz nitelik ve nicelik açısından artırılması Öğretmen motivasyonunun artırılması için çalışmalar gerçekleştirilmesi Öğretmenlerin yeni müfredat programları, Türkiye yüzyılı vizyon belgesine kurum olarak katkı sunulmasıyla ilgili yenilikçi çalışmalara/hizmet içi eğitimlere katılmasının teşvik edilmesi, öğretmenlerin aldıkları eğitimler aracılığıyla okulda yetkin çalışmalar gerçekleştirmesi

Amaç 3	Okulların kurumsal kapasite ve yeterlilikleri verimli ve sürdürülebilir bir şekilde geliştirilecektir						
Hedef 3. 3	Eğitim ve öğretimin sağlıklı ve güvenli bir ortamda gerçekleştirilmesi için okul sağlığı ve güvenliği geliştirilecektir.						
Amacın İlgili Olduğu Program/Alt Program Adı	KURUMSAL KAPASİTE						
Amacın İlişkili Olduğu Alt Program Hedefi	Fiziki Mekânlar						
Performans Göstergeleri	Hedefe Etkisi (%)	Plan Dönemi Başlangıç Değeri	2024	2025	2026	2027	2028
P.G.3.3. 1. Okulda yaşanan kaza sayısı	10	-	-	-	-	-	-
P.G.3.3. 2. Bağımlılıkla mücadele ile ilgili konularda eğitim alan öğrenci, öğretmen ve veli oranı (kırılım yapılacak).	10	45	50	55	58	60	65
P.G.3.3. 3. Akran zorbalığı ve siber zorbalıkla ilgili konularda eğitim alan öğrenci ve öğretmen sayısı (kırılım yapılacak)	10	250	255	260	270	280	290
P.G.3.3. 4. Sağlıklı beslenme ve obezite ile ilgili konularda verilen eğitim alan öğrenci, öğretmen ve veli oranı (kırılım yapılacak)	10	88	59	90	92	93	94
P.G.3.3. 5. Hijyen, gıda güvenliği, bulaşıcı hastalıklar ile ilgili konularda verilen eğitim alan öğrenci, öğretmen ve veli oranı (kırılım yapılacak)	10	40	50	55	60	62	65
P.G.3.3.6. Disiplin kuruluna sevk edilen olay sayısı	10	86	40	38	35	25	22
P.G.3.3.7. Afete hazırlık eğitimlerine katılan öğrenci ve öğretmen sayısı (kırılım yapılacak)	10	3	5	8	9	12	15
P.G.3.3.8. İlk yardım eğitimlerine katılan öğrenci ve öğretmen sayısı (kırılım yapılacak)	10	6	10	12	14	16	18
P.G.3.3.9. Sivil savunma eğitimlerine katılan öğrenci ve öğretmen sayısı (kırılım yapılacak)	10	3	4	6	7	9	12
P.G.3.3.10. Afet ve acil durum tatbikat sayısı	5	2	3	4	4	5	5
P.G.3.3.11. Onur belgesi alan öğrenci sayısı	5	98	110	115	120	125	130

Koordinatör Birim	Okul idaresi
İş Birliği Yapılacak Birimler	Rehberlik servisi, sınıf rehber öğretmenleri
Stratejiler	<p>S3.3. 1. Öğrenci, öğretmen ve velilerde farkındalık oluşturmak için bağımlılıkla mücadele, akran zorbalığı, siber zorbalık, sağlıklı beslenme ve obezite, hijyen, bulaşıcı hastalıklar ve gıda güvenliği gibi konularda alan uzmanları ile iş birliğinde eğitimler düzenlenecektir.</p> <p>S3.3. 2. Okulda yaşanan disiplin olaylarının nedeni rehber öğretmen koordinasyonunda sınıf rehber öğretmeni ve öğrencilerin diğer öğretmenleriyle iş birliğinde tespit edilerek bu konuda çalışmalar yapılarak öğrencilerin ve velilerin farkındalıkları artırılacaktır.</p> <p>S3.3. 3. Başarılı ve örnek davranış sergileyen öğrencilerin onur belgesiyle ödüllendirilmesi ve bu öğrencilerin diğer öğrencilere örnek olması sağlanacaktır.</p> <p>S3.3. 4. Doğa, insan ve teknoloji kaynaklı (deprem, sel, heyelan, yangın, çığ ve salgın hastalıklar vd.) afetlere karşı gerekli tedbirlerin alınması için çalışmalar yapılacaktır.</p> <p>S3.3. 5. Doğa, insan ve teknoloji kaynaklı (deprem, sel, heyelan, yangın, çığ ve salgın hastalıklar vd.) konularında alan uzmanları ile iş birliğinde öğretmen, öğrenci ve velilere farkındalık eğitimleri verilecektir.</p> <p>S3.3. 6. Sivil savunma alanında öğrenci kulüp faaliyetleri kapsamında etkinlikler düzenlenecektir.</p> <p>S3.3. 7. Okulun afet ve acil durum eylem planının güncel tutulması sağlanacaktır.</p> <p>S3.3. 8. Afet ve acil durum tatbikatları düzenlenecektir.</p>
Riskler	<p>Velilerin okula gelmesinin zorluğu.</p> <p>Öğretmenlerin programlarının yoğunluğundan kaynaklı eğitime zaman ayıramaması.</p> <p>Z kışağının öfke kontrolü konusunda yeterince başarılı olmaması</p> <p>Siber zorbalık, akran zorbalığı gibi hususların ergen psikolojisini doğrudan etkilemesi</p> <p>Bağımlılıkla mücadelenin etkin şekilde sürdürülememesi</p> <p>Öğrencilerin sanal dünyada yaşadıkları başarı ve başarısızlıklarla gerçek dünyadakiler arasında bağlantı kurması</p> <p>Olası bir doğal afet durumunda bilinçsizce yapılacak müdahaleler</p> <p>Okulun ve paydaşlarının olası risklere karşı gerekli önlemleri almamış olması</p>
Maliyet Tahmini	
Tespitler	<p>Akran zorbalığı ve siber zorbalıktan etkilenen öğrencilerin varlığı ve bu durumun öğrenme-öğretme süreçlerini olumsuz etkilediği</p> <p>Bağımlılıkla mücadele (dijital bağımlılık, zararlı alışkanlıklar) noktasında okul-veli-öğrenci işbirliğinin tam olarak sağlanamadığı görülmüştür.</p>
İhtiyaçlar	<p>Bağımlılıkla mücadele (dijital bağımlılık, zararlı alışkanlıklar) noktasında okul-veli-öğrenci işbirliğinin tam olarak sağlanması ile ilgili çalışmalara ihtiyaç duyulmaktadır.</p> <p>Velilere yönelik yapılacak etkinliklerin zamanlamasının iyi planlanarak katılımın artırılması.</p>

Amaç 3	Okulların kurumsal kapasite ve yeterlilikleri verimli ve sürdürülebilir bir şekilde geliştirilecektir						
Hedef 3. 4	İklim değişikliğinin olumsuz etkilerini azaltmak ve çevresel sürdürülebilirliği sağlamak için tasarruf tedbirleri kapsamında enerji verimliliği artırılacaktır.						
Amacın İlgili Olduğu Program/Alt Program Adı	KURUMSAL KAPASİTE						
Amacın İlişkili Olduğu Alt Program Hedefi	Fiziki Mekânlar						
Performans Göstergeleri	Hedefe Etkisi (%)	Plan Dönemi Başlangıç Değeri	2024	2025	2026	2027	2028
P.G.3.4.1. Elektrik tüketimi (kw)	25	5150	5000	4900	4800	4700	4600
P.G.3.4.2. Su tüketim miktarı (m ³)	25	30	29	28	27	26	25
P.G.3.4.3. Doğalgaz/akaryakıt/kömür tüketim miktarı (m ³ /lt/kg)	25	6000	5800	5700	5600	5400	5300
P.G.3.4.4. Bakım ve onarımı yapılan alan-tesisat sayısı/oranı	25	2	3	4	4	5	5

Koordinatör Birim	Okul idaresi
İş Birliği Yapılacak Birimler	Öğretmenler, yardımcı personel
Stratejiler	S1. Okul elektrik, su ve yakıt tüketimi miktar ve tutar olarak izlenerek tüketimi artıran unsurlar araştırılacak ve verimliliği artıracak tedbirler alınacaktır. S2. Tasarruf tedbirleri kapsamında enerji verimliliği ile ilgili farkındalık çalışmaları yapılacaktır. S3. Enerji tasarrufunun sağlanması için atölye ve laboratuvarlarda tedbir alınmasına yönelik çalışmalar yapılacaktır. S4. Enerji tasarrufuna yönelik proje geliştirilecektir. S5. Yenilenebilir enerji kaynaklarından daha fazla yararlanmak için çalışmalar yapılacaktır.
Riskler	Okulumuz binasının eski bir bina olması sebebiyle yıpranma payı bedellerinin her yıl artması. Okulumuz bütçesinin okulumuz zorunlu ihtiyaçlarını karşılayacak düzeyde olmaması.
Maliyet Tahmini	50.000 TL
Tespitler	Okulun tüm pencerelerinin eskimesi ve arızalı olması enerji kayıplarınayol açmaktadır Kalorifer petekleri ve borularının eski olması Kullanılmayan ışıkların kapatılmaması
İhtiyaçlar	Enerji tasarrufu konusunda bilinçlendirme amaçlı çalışmalar yapılması. Tüm pencerelerin tamir edilmesi veya yenisini ile değiştirilmesi Kalorifer petekleri ve borularının yenisini ile değiştirilmesi

4.4.Maliyetlendirme

Okulumuz hizmetlerinin istenilen düzeyde ve kalitede sunulabilmesi için program ve proje bazında kaynak tahsisler ile bütçesinin stratejik planına, yıllık amaç ve hedefleri ile performans göstergelerine dayandırılması gerekmektedir. Akçaabat Borsa İstanbul Anadolu Lisesi 2024-2028 Stratejik Planının maliyetlendirilmesi sürecindeki temel gaye stratejik amaç ve hedeflerin gerektirdiği maliyetlerin ortaya konulması suretiyle karar alma sürecinin rasyonelleştirilmesine katkıda bulunmaktır. Bu sayede, stratejik plan ile bütçe arasındaki bağlantı güçlendirecek ve harcamaların önceliklendirilmesi süreci iyileştirilecektir.

Bu kapsamda, belirlenen Stratejiler doğrultusunda gerçekleştirilecek faaliyet ve projelerle bunların tahmini kaynak ihtiyacı belirlenmiştir. Akçaabat Borsa İstanbul Anadolu Lisesi 2024-2028 Stratejik Planı'nda yer alan stratejik amaçların gerçekleştirilebilmesi için beş yıllık süre için tahmini 1173000 TL'lik kaynağa ihtiyaç duyulmaktadır. Planda yer alan hedeflerin maliyet tahmini toplamından her bir amacın tahmini maliyetine, amaç maliyetleri toplamından ise stratejik planın tahmini maliyetine ulaşılmıştır.

Tablo 21. Maliyetlendirme Tablosu

Kaynak Tablosu	2024	2025	2026	2027	2028	Toplam
Genel Bütçe	93000	150000	220000	250000	270000	983000
Valilikler ve Belediyelerin Katkısı	-	-	-	-	-	-
Diğer (Okul Aile Birlikleri)	15000	20000	25000	30000	35000	125000
Performan Maliyeti	11000	12000	13000	14000	15000	65000
TOPLAM	119000	182000	258000	294000	320000	1173000

5. İZLEME VE DEĞERLENDİRME

5018 sayılı Kamu Mali Yönetimi ve Kontrol Kanununun amaçlarından biri; kalkınma planları ve programında yer alan politika ve hedefler doğrultusunda kamu kaynaklarının etkili, ekonomik ve verimli bir şekilde elde edilmesi ve kullanılmasını, hesap verebilirliği ve malî saydamlığı sağlamak üzere, kamu malî yönetiminin yapısını ve işleyişini düzenlemektir. Bu amaç doğrultusunda kamu idarelerinin; stratejik planlar vasıtasıyla kalkınma planları, programlar, ilgili mevzuat ve benimsedikleri temel ilkeler çerçevesinde geleceğe ilişkin Misyon ve vizyonlarını oluşturması, stratejik amaçlar ve ölçülebilir hedefler saptaması, performanslarını önceden belirlenmiş olan göstergeler doğrultusunda ölçmesi ve bu sürecin izleme ve değerlendirilmesini yapmaları gerekmektedir. İzleme, stratejik plan uygulamasının sistematik olarak takip edilmesi ve raporlanmasıdır. Değerlendirme ise uygulama sonuçlarının amaç ve hedeflere kıyasla ölçülmesi ve söz konusu amaç ve hedeflerin tutarlılık ve uygunluğunun analizidir.

Akçaabat Borsa İstanbul Anadolu Lisesi 2024-2028 Stratejik Planı İzleme ve Değerlendirme Modelin uygun olarak oluşturduğumuz Stratejik Planı İzleme ve Değerlendirme Modeli'nin süreçler işu şekildedir:

1. Akçaabat Borsa İstanbul Anadolu Lisesi 2024-2028 Stratejik Planı performans göstergelerinin gerçekleşme durumlarının tespit edilmesi,
2. Performans göstergelerinin gerçekleşme durumlarının hedeflerle kıyaslanması,
3. Sonuçların raporlanması ve paydaşlarla paylaşımı,
4. Gerekli stratejilerin alınması.

Akçaabat Borsa İstanbul Anadolu Lisesi 2024-2028 Stratejik Planı'nda yer alan performans göstergelerinin gerçekleşme durumlarının tespiti yılda iki kez yapılacaktır. Yılın ilk altı aylık dönemini oluşturan birinci izleme kapsamında göstergeler ile ilgili gerçekleşme durumlarına ilişkin veriler toplanarak değerlendirilecektir. Göstergelerin gerçekleşme durumları hakkında hazırlanan rapor, üst yöneticiye sunulacak ve böylelikle göstergelerdeki yıllık hedeflere ulaşılması için gerekli görülen Stratejilerin alınması sağlanacaktır.

Yılın tamamını kapsayan ikinci izleme dâhilinde; göstergeler ile ilgili gerçekleşme durumlarına ilişkin veriler toplanarak değerlendirilecektir. Performans göstergelerinin yılsonu gerçekleşme durumları ve gösterge hedeflerinden sapmalar görülüyor sabunların nedenleri, üst yönetici başkanlığında değerlendirilerek gerekli Stratejilerin alınması sağlanacak, ayrıca, stratejik planın yıllık izleme ve değerlendirme raporu hazırlanacaktır.

Tablo 22. İzleme ve değerlendirme Tablosu

İZLEME DEĞERLENDİRME DÖNEMİ	GERÇEKLEŞTİRİLMİ ZAMANI	İZLEME DEĞERLENDİRME DÖNEMİ SÜREÇ AÇIKLAMASI	ZAMAN KAPSAMI
Birinci İzleme-Değerlendirme Dönemi	Her yılın Temmuz ayı içerisinde	Göstergelerin gerçekleşme durumları hakkında hazırlanan raporun kurum müdürüne sunulması	Ocak-Temmuz dönemi
İkinci İzleme-Değerlendirme Dönemi	İzleyen yılın Şubat ayı sonuna kadar	Gösterge hedeflerinden sapmaların ve sapma nedenlerin değerlendirilerek gerekli Stratejilerin alınması	Bir Yıllık Dönem



TURKIYE
YUZYILI

100
TÜRKİYE CUMHURİYETİNİN YÜZÜNCÜ YILI

2024- 2028
STRATEJİK PLANI

